



ONDERMIJNING IN HET BUITENGEBIED EN DE (GLAS)TUINBOUW IN DE REGIO DEN HAAG

Samen werken aan zicht op de problematiek
en kansrijk handelingsperspectief

MAART 2022

FEMKE VAN DE PLAS & MARLOU BROKK

HIEMSTRA & DE VRIES

COLOFON

Datum

Maart 2022

Het onderzoek vond plaats van april tot en met december 2021

Opdrachtgever

RIEC Den Haag

Auteurs

Femke van de Plas

Marlou Brokx

INHOUD

1. Opzet van het actieonderzoek

- 1.1 Achtergrond van het actieonderzoek
- 1.2 Resultaat van het actieonderzoek
- 1.3 Het actieonderzoek op hoofdlijnen
- 1.4 Conceptueel kader

2. Zicht op de problematiek van (kwetsbaarheid voor) ondermijnende criminaliteit in het buitengebied in de regio Den Haag

- 2.1 Een vicieuze cirkel die doorbroken moet worden
- 2.2 Criminele praktijken in het buitengebied in de regio Den Haag?
 - 2.2.1 Boeren en tuinders worden benaderd door criminele netwerken
 - 2.2.2 Kwekerijen, labs en andere criminele praktijken worden - daar waar men erop investeert - aangetroffen
 - 2.2.3 In opsporingsonderzoeken is sprake van links naar het buitengebied en de (glas)tuinbouw
 - 2.2.4 Arbeidsuitbuiting vindt plaats in het buitengebied
- 2.3 Kwetsbaarheid van boeren en tuinders voor criminele praktijken in de regio Den Haag
 - 2.3.1 Een grote mate van anonimiteit
 - 2.3.2 Ruim aanbod van leegstaande schuren, stallen en kassen
 - 2.3.3 Veel regulier transport en bedrijvigheid
 - 2.3.4 Regio Den Haag: ingeklemd tussen grote steden en mainports - organisatorisch versnipperd
 - 2.3.5 Boeren en tuinders in kwetsbare (financiële) positie
 - 2.3.6 De focus in het beleid is lang op andere prioriteiten gericht geweest
 - 2.3.7 Overheid op afstand; gering vertrouwen in de overheid

3. Actieagenda: vanuit één overheid de vicieuze cirkel doorbreken

- 3.1 Vanuit één overheid in contact staan met de doelgroep en aanwezig zijn in het buitengebied
 - 3.1.1 Bevindingen in relatie tot de vicieuze cirkel die we zien
 - 3.1.2 Hoe de vicieuze cirkel te doorbreken?
 - 3.1.3 Concrete acties en aanbevelingen
- 3.2 Vanuit één overheid een slagvaardige aanpak organiseren: van preventie tot repressie
 - 3.2.1 Bevindingen in relatie tot de vicieuze cirkel die we zien
 - 3.2.2 Hoe de vicieuze cirkel te doorbreken
 - 3.2.3 Concrete acties en aanbevelingen
- 3.3 Vanuit één overheid het verkrijgen van meer zicht op de problematiek actief organiseren
 - 3.3.1 Bevindingen in relatie tot de vicieuze cirkel die we zien
 - 3.3.2 Hoe de vicieuze cirkel te doorbreken?
 - 3.3.3 Concrete acties en aanbevelingen
- 3.4 Overkoepelende acties

Bijlage 1 - Voorbeeldkader preventieve controles buitengebied

Bijlage 2 - Netwerk

Bijlage 3 - Bronnenoverzicht

Bijlage 4 - Overzicht regelingen provincie Zuid-Holland

1. OPZET VAN HET ACTIEONDERZOEK

1.1 Achtergrond van het actieonderzoek

Uit de Ondernijingsbeelden van het RIEC Den Haag van de afgelopen jaren blijkt dat drugscriminaliteit in het buitengebied – net zoals elders in het land – mogelijk ook in de regio Den Haag speelt. Vanuit de behoefte aan meer zicht op de problematiek en een mogelijk handelingsperspectief om deze aan te pakken, hebben de RIEC-partners in de regio Den Haag in dit kortdurende onderzoek geïnvesteerd. Het onderzoek maakt deel uit van een bredere onderzoeksagenda van het RIEC voor de jaren 2021 en 2022. Het onderzoek vond plaats van april tot en met december 2021 en bestond aanvankelijk uit twee (deel)onderzoeken.

Aan het onderzoek namen de volgende gemeenten uit de regio Den Haag deel:

- Alphen aan den Rijn
- Kaag en Braassem
- Krimpenerwaard
- Midden-Delfland
- Nieuwkoop
- Pijnacker-Nootdorp
- Westland
- Zoeterwoude
- Zuidplas

Ook veel andere organisaties hebben een bijdrage geleverd aan het onderzoek, waaronder de brancheorganisaties LTO Noord en Glastuinbouw Nederland, de Provincie Zuid-Holland, het Openbaar Ministerie, de Politie, de Belastingdienst, de Waterschappen, de Omgevingsdiensten, Greenport West-Holland en het Kadaster.

Het actieonderzoek is uitgevoerd tegen de achtergrond van de volgende tweeledige maatschappelijke opgave:

1. Het effectief aanpakken van criminele invloeden in het agrarisch buitengebied en de (glas)tuinbouw.
2. Het succesvol verminderen van de kwetsbaarheid van boeren en tuinders voor deze criminele invloeden.

In de kern gaat het erom dat drugscriminelen in het buitengebied en het (glas)tuinbouwgebied een halt wordt toegeroepen én dat boeren en tuinders minder aantrekkelijk en kwetsbaar worden voor de criminele doelgroep. Hierbij gaat het om vragen als: Hoe geven we als overheid thuis aan boeren en tuinders in de knel en kunnen zij over een alternatief handelingsperspectief beschikken? Hoe kunnen we als overheid goed samen met hen optrekken in de aanpak van deze problematiek? We hebben in ons onderzoek

nadrukkelijk voor voorgaande tweeledige invalshoek gekozen. De aanpak van ondermijnende criminaliteit is nu nog veelal repressief en strafrechtelijk ingestoken, terwijl juist meer preventieve maatregelen ook van meerwaarde lijken te zijn. Deze bredere insteek is te meer relevant tegen de achtergrond van terugkerendecapaciteitsdiscussies in de aanpak van ondermijnende criminaliteit.

Gehanteerde termen en definities

In ons onderzoek merkten we al snel dat er veel verschillende termen in dit kader in gebruik zijn. Van landbouw, platteland, buitengebied tot aan tuinbouw, glastuinbouw, agrarische sector, akkerbouw en melkveehouderij. En van agrariërs, boeren, tuinders en tuinbouwondernemers tot aan melkveehouders. Bovendien zijn er per term ook meerdere definities in omloop. Tegen deze achtergrond hebben we – mede vanuit pragmatisme – gekozen voor de overkoepelende termen 'buitengebied' en '(glas)tuinbouw' en voor 'boeren' en 'tuinders'. We zijn ons er desalniettemin van bewust dat bijvoorbeeld het ondernemen in de glastuinbouw van een heel andere aard is dan het ondernemen in de melkveehouderij. Bij beide is sprake van andere kwetsbaarheden voor ondermijnende criminaliteit. Bijvoorbeeld bij melkveehouders is dat vooral aan de orde wanneer sprake is van leegstaande stallen en bij tuinders is bijvoorbeeld eveneens relevant dat bloemen, planten, groenten en fruit ook geliefd zijn bij criminele netwerken als deklading voor de handel van drugs. Uiteraard is het ook zo dat tuinders nauwelijks te maken hebben met stikstofproblematiek, bodemdaling en onteigening voor natuur. En dat boeren weer weinig problemen hebben met stijgende gasprijzen in tegenstelling tot hun 'collega's' in de kassen.

Aangezien we bij het tegengaan van kwetsbaarheid voor ondermijning op hoofdlijnen op dezelfde voorstellen uitkomen – bijvoorbeeld de awarenesscampagnes, een vertrouwenspersoon, het aansluiten bij bestaande gebiedsgerichte aanpakken en de Hoofdlijnennotitie Vitale Landbouw etc. – hebben we pragmatisch voor deze brede focus en termen gekozen. Ook is het zo dat in het landelijke ondernijingsveld vooral deze overkoepelende termen (buitengebied, boeren en tuinders) worden gebezigd, zowel in de eerdere onderzoeken als in de overleggrema. Bovendien zijn we van mening dat het versnipperd aanvliegen van deze problematiek niet helpend is voor het agenderen van de problematiek van kwetsbaarheid voor ondermijnende criminaliteit in de hele sector in de regio Den Haag. Op deze manier denken we het beste recht te doen aan de kwetsbare positie,

waarin een deel van de boeren en tuinders zich bevindt.

De focus van ons onderzoek richt zich hiermee nadrukkelijk op die boeren en tuinders die mogelijk kwetsbaar zijn voor criminele activiteiten en niet op hen die met crimineel oogmerk agrarisch ondernemer zijn geworden. Anders gezegd, in ons onderzoek ligt de focus bijvoorbeeld niet op professionele dekmantelbedrijven voor drugsomkfel.

Wanneer we spreken van 'de regio Den Haag', gaat het om de 27 gemeenten die binnen de Eenheid Den Haag van de politie vallen en daarmee eveneens binnen het werkgebied van het RIEC Den Haag.

1.2 Resultaat van het actieonderzoek

In het onderzoek werkten we toe naar de volgende drie resultaten:

1. Een netwerksamenwerking van de betreffende gemeenten met andere relevante partners, waaronder de brancheorganisaties, staat op hoofdlijnen.
2. Het zicht op (kwetsbaarheid voor) criminele invloeden in relatie tot de glastuinbouw en het buitengebied in de betreffende gemeenten in de regio Den Haag is vergroot.
3. Concreet handelingsperspectief is samen met de partners vertaald in een actieagenda.

We hebben de bredere invalshoek van kwetsbaarheid voor criminele activiteiten als focus gehanteerd. Reden hiervoor is de wens om 'aan de voorkant van de problematiek te komen' en het feit dat in het veiligheidsdomein capaciteit schaarste een terugkerende factor is waardoor het lastig is een effectieve aanpak van de grond te krijgen. De bredere invalshoek betekent nadrukkelijk ook dat we andere dan de gebruikelijke partners uit het veiligheidsdomein betrekken. Denk bijvoorbeeld aan de invalshoeken economie/recreatie, ruimtelijk (bestemmingsplannen, voorzieningen) en sociaal maatschappelijk (verblijf, huisvesting). Hierbij is het ten slotte voor ons de uitdaging geweest om met elkaar tot mogelijk kansrijke interventies en acties te komen, waarbij we gelijktijdig op meerdere vlakken impact kunnen genereren. Wat bijvoorbeeld te denken van initiatieven die gelijktijdig inzetten op het verkleinen van de anonimiteit in het buitengebied, de leegstand verminderen, het versterken van de financiële positie van agrariërs én daarmee ook de aantrekkelijkheid voor criminele praktijken tegengaan? Wanneer je in de huid van een crimineel zou kruipen, zou jij dan een locatie uitkiezen met een B&B, ijsverkoop of blote voetenpad? Kortom, ons onderzoek is tevens ingegeven door de wens om in de aanpak van ondermijnende criminaliteit – vanuit de methode van omdenken – op zoek te gaan naar andersoortige oplossingen.

1.3 Het actieonderzoek op hoofdlijnen

Mede vanwege het feit dat het onderzoek kortdurend was en we niet 'from scratch' hoefden te starten gezien expertise en ervaringen elders, waren de volgende uitgangspunten leidend voor ons onderzoek:

- **Dankbaar gebruik maken van kennis en expertise die in andere regio's al is opgedaan** en hier in dit kortdurende onderzoek op voortbouwen in de context van deze regio Den Haag.
- **Inzichten vanuit verschillende invalshoeken en methoden bij elkaar brengen.** Een methodiek waarbij we gebruik maakten van verschillende invalshoeken, type bronnen en onderzoeksmethoden. Insteek was vooral om al diegenen met 'oren en ogen' in het buitengebied en het glastuinbouwgebied en kennis van de problematiek en mogelijke oplossingsrichtingen nauw te betrekken en de informatie die zij hebben met elkaar in verbinding te brengen. Hierbij ging het nadrukkelijk ook om anderen dan de gebruikelijke partners uit het veiligheidsdomein.
- **Actieonderzoek dat aansluit bij reguliere werkzaamheden en lopende initiatieven.** Dit samen met diegenen die actief zijn in het buitengebied en de glastuinbouw en al in contact staan met de doelgroep. Dit levert informatie op die niet in systemen beschikbaar is én voorkomt dat het onderzoek niet aansluit bij de praktijk en daarom in de la belandt.
- **Zichtbaar maken van de aanpak** om (overheids) partners gedurende het onderzoek te enthousiasmeren en aan te laten haken, maar ook door communicatie vanaf de start als belangrijk onderdeel van de aanpak te maken.
- **Focus op de 'coalition of the willing'.** In het onderzoek participeerden onder meer negen gemeenten. Om de voortgang in het onderzoek te kunnen houden hebben we – onder andere in de begeleidingscommissies – afgesproken om vooral de focus te richten op die partners waar de energie en het commitment aanwezig was om binnen een relatief kort tijdsbestek input aan te leveren, controles uit te voeren etc. Sommige gemeenten participeerden vanaf de start van het onderzoek zeer actief, terwijl andere gemeenten een meer afwachtende houding aannamen. Actieve deelname verschilde ook per domein; soms was er een actieve bijdrage vanuit een gemeente op het vlak van communicatie, het sociaal- of fysiek domein en minder vanuit de veiligheidskolom of omgekeerd. Hetzelfde gold voor deelname aan het onderzoek door de politie vanuit de verschillende districten. Mede tegen deze achtergrond hebben we steeds alle partners en contactpersonen op de hoogte gehouden van de vorderingen en de bevindingen tot dat moment. Elke partner kon op deze wijze elk moment weer aanhaken.

Onze onderzoekaanpak bestond concreet uit onderstaande stappen, die we samen met de betrokken gemeenten en andere partners hebben vormgegeven.

1. Compacte deskresearch: wat is al bekend?

Bij aanvang van het onderzoek brachten wij beschikbare fenomeen- en beleidsinformatie en inzichten uit andere onderzoeken bij elkaar. Zo kwamen we tot een aantal eerste inzichten op hoofdlijnen over zowel de problematiek als mogelijk handelingsperspectief.¹

2. Sessies met relevante 'ogen en oren' en partners in de aanpak

Aanvankelijk hadden we met name gezamenlijke sessies per thema voor ogen. Echter, het thema bleek in deze regio nog een zodanig onontgonnen terrein, dat we eerst een beter regionaal beeld van zowel de problematiek als de behoefte vanuit de partners hebben opgehaald. Daartoe hebben we eerst individuele gesprekken met de ambtenaren veiligheid/ondermijning van alle negen deelnemende gemeenten gevoerd en met een breed scala aan andere betrokken partners. Uit deze eerste gesprekken bleek dat de uitgangspositie en context per gemeente heel verschillend was. Via deze medewerkers veiligheid/ondermijning kwamen we in contact met mensen uit het sociaal- en fysiek domein.² Het was soms lastig om de mensen van het sociaal en fysiek domein aan tafel te krijgen, aangezien voor hen niet in alle gevallen duidelijk was waarom zij een bijdrage zouden kunnen leveren in de aanpak van ondermijning. Eenmaal in gesprek was veelal sprake van veel (h)erkenning van de problematiek. Er was veel animo vanuit het sociaal en fysiek domein om een bijdrage te leveren aan het tegengaan van kwetsbaarheid van boeren en tuinders voor ondermijning. We hebben bovendien veel gesprekken gevoerd met veel verschillende contactpersonen vanuit de Provincie. Dit contact verliep via de medewerker die de aanpak van ondermijning in portefeuille heeft. In de gesprekken binnen de provincie bleek al snel dat zeer veel mensen actief zijn op dossiers gerelateerd aan deze problematiek. Ten slotte hebben we over de volle breedte gesprekken gevoerd met LTO Noord, Glastuinbouw Nederland, BOA's, wijkagenten, Waterschappen, Omgevingsdiensten, de NVWA, Greenports West-Holland, het Kadaster, het Programma Weerbare Sierteeltsector etc.

3. De begeleidingscommissie

We zijn vanaf de start samen opgetrokken in een tweetal begeleidingscommissies voor het buitengebied en de (glas)tuinbouw. Na een bredere informatieve startsessie en een aantal individuele gesprekken met partners, stelden we twee compacte begeleidingscommissies samen met daarin een mix van vertegenwoordigers vanuit de verschillende disciplines (veiligheid, sociaal en

fysiek) en organisaties. Zij toetsten geregeld onze bevindingen en gaven richting aan de vervolgstappen.

4. Werkbezoeken aan het gebied

Met name werkbezoeken bleken van meerwaarde. Tijdens de werkbezoeken werden we rondgeleid door wijkagenten en toezichthouders en kregen we een beter beeld van – en toelichting op – de problematiek en mogelijkheden tot kansrijk handelingsperspectief. Deze werkbezoeken maakten mogelijk dat we in de gevoerde gesprekken en overleggen – veelal digitaal – meer de scherpte op konden zoeken.

Hierbij willen we ten slotte benadrukken dat ons onderzoek een quick scan is waarin een eerste basis voor een aanpak is gelegd én die een doorkijkje geeft naar mogelijke te nemen vervolgstappen. Het is geen wetenschappelijk maar praktijkgericht onderzoek.

1.4 Conceptueel kader

We hebben de zogeheten 'fraudedriehoek' van Donald Cressy als conceptueel kader voor ons onderzoek gehanteerd. Deze 'fraudedriehoek' is ook bruikbaar om de kwetsbaarheid van boeren en tuinders voor ondermijnende criminaliteit vanuit hun persoonlijke situatie nader te duiden. Het model van Cressy gaat uit van drie factoren die (in combinatie) een rol spelen:

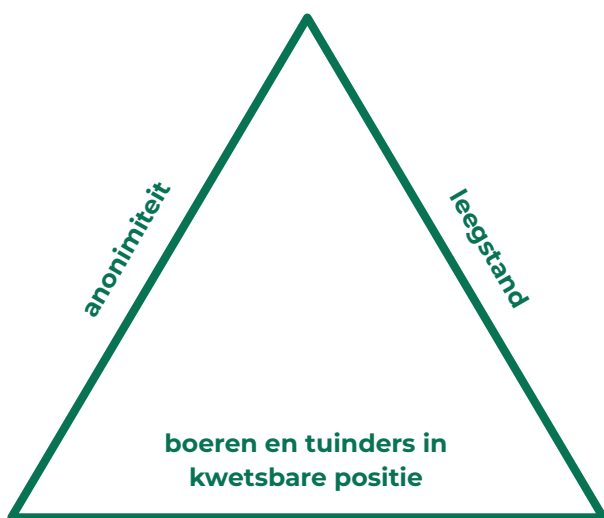
1. Druk/verleiding/motivatie: Hierbij kan het zowel gaan om druk en verleiding vanuit het criminele circuit als om druk en verleiding vanuit de eigen situatie, zoals bijvoorbeeld schuldenproblematiek.
2. Gelegenheid: In de kern gaat het hierbij om de vraag hoe makkelijk het is om normafwijkend gedrag te vertonen.
3. Rationalisatie: Hierbij gaat het om bewuste rechtvaardiging van afwijking van de regels. Het gaat om rationalisaties als 'anderen doen het ook, wat ik doe maakt geen verschil', 'ik krijg zo weinig betaald, ik neem wat ik vind dat mij toekomt', etc.

Aanvullend op het voorgaande model met de nadruk vooral op de persoonlijke situatie van de doelgroep, denken wij – met focus op de bredere context waarin de doelgroep zich bevindt – dat ook de volgende drie factoren van belang zijn voor kwetsbaarheid voor ondermijnende criminaliteit:

1. Anonimiteit: Een grote mate van anonimiteit kenmerkt het buitengebied/het (glas)tuinbouwgebied. Een grote mate van anonimiteit is gunstig voor het aan het oog onttrekken van criminele activiteiten.
2. Leegstand: In het buitengebied is sprake van grote leegstaande panden en kassen, die aantrekkelijk zijn voor criminele activiteiten als hennep-teelt, drugsproductie en opslag van drugsgerelateerde stoffen en middelen.
3. Boeren en tuinders in een kwetsbare (financiële) positie: Een kwetsbare (financiële) positie vermindert mogelijk de weerbaarheid voor druk vanuit criminele netwerken.



Figuur 1: Fraudedriehoek van Donald Cressy



Figuur 2: Drie factoren van kwetsbaarheid voor ondermijning

2. ZICHT OP DE PROBLEMATIEK VAN (KWETSBAARHEID VOOR) ONDERMIJNENDE CRIMINALITEIT IN HET BUITENGEBIED IN DE REGIO DEN HAAG

2.1 Een vicieuze cirkel die doorbroken moet worden

Tijdens de gesprekken met de relevante partners in de regio Den Haag, kregen we – door uit te zoomen – zicht op de volgende drie hoofdlijnen die de problematiek van kwetsbaarheid voor ondermijnende criminaliteit in het buitengebied in de regio Den Haag urgent maken:

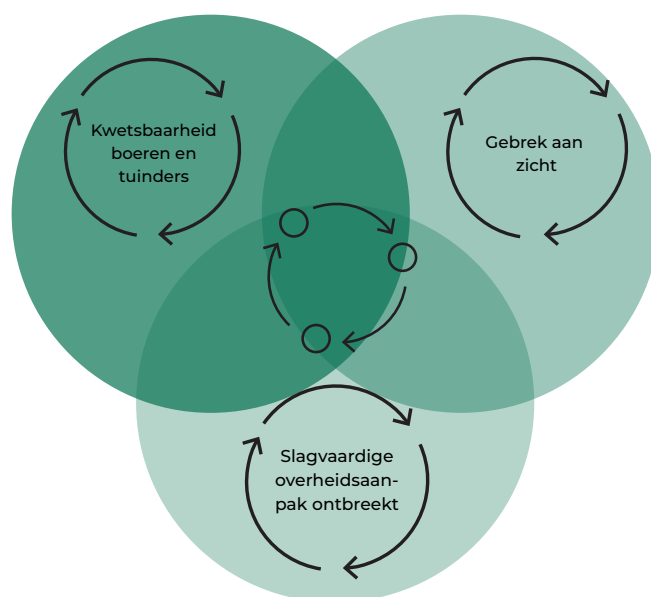
1. Zicht op (kwetsbaarheid voor) ondermijnende criminaliteit in het buitengebied is beperkt.
2. Een slagvaardige overheidsaanpak ontbreekt door een elkaar versterkend samenstel van factoren.
3. Een elkaar versterkend samenstel van factoren maakt boeren en tuinders in regio Den Haag kwetsbaar voor ondermijning.

Deze drie hoofdlijnen versterken elkaar zodanig dat een vicieuze cirkel ontstaat. Daarin is sprake van een neerwaartse spiraal: zo is het zicht op de problematiek beperkt, waardoor het lastig is deze als overheid te prioriteren en hierop een slagvaardige aanpak te realiseren. Dit gebrek aan een slagvaardige aanpak vergroot vervolgens de kwetsbaarheid van boeren en tuinders en draagt eraan bij dat zij minder vertrouwen hebben in de overheid. Daardoor zijn zij minder bereid om misstanden te melden, wat weer het zicht op de problematiek beperkt, evenals de prioritering etc. En zo is de cirkel rond. Wij hebben in ons onderzoek gezien dat deze vicieuze cirkel de kwetsbaarheid voor ondermijnende criminaliteit in het buitengebied in stand houdt en deze zelfs bevordert. Tegelijkertijd zien we – tegen deze achtergrond – een aantal ontwikkelingen in de regio Den Haag die kansen bieden om deze vicieuze cirkel te doorbreken, waaronder:

1. Het bewustzijn dat kwetsbaarheid van boeren en tuinders voor ondermijnende criminaliteit ook in deze regio een maatschappelijke opgave is die ertoe doet, wordt steeds groter. Zowel binnen de provincie, Greenport West-Holland, de brancheorganisaties, gemeenten (en dan niet beperkt tot de afdeling veiligheid), de Politie, de Omgevingsdiensten etc.
2. De afgelopen maanden is in de regio het netwerk voor aanpak van deze problematiek gestaag gegroeid. In het netwerk – vooral op het niveau van de uitvoering – is sprake van veel enthousiasme om met deze problematiek aan de slag te gaan. We hebben dit enthousiasme bijvoorbeeld terug gezien bij wijkagenten, boa's, gemeentelijke toezichthouders, omgevingsdiensten, water-

schappen etc. Hetzelfde geldt bijvoorbeeld voor de mensen die we van het sociaal en ruimtelijk domein gesproken hebben.

3. We zien op tal van vlakken initiatieven en beleidsontwikkelingen die nu weliswaar soms nog in een pril stadium zijn, maar die zeer kansrijk zijn om stapsgewijs mee door te bouwen om de kwetsbaarheid van boeren en tuinders te verminderen. Denk hierbij aan de ontwikkeling dat de provincie recent is aangesloten bij de Stuurgroep RIEC Den Haag met als doel om te bezien op welke wijze de provincie een bijdrage zou kunnen leveren, die van meerwaarde is voor het samenwerkingsverband en passend is bij haar rol. En daarnaast bijvoorbeeld de ontwikkelingen binnen de provincie op het vlak van Vrijkomende Agrarische Bebouwing (VAB's) en de ambitie om in lopende gebiedsgerichte aanpakken en de Hoofdlijnennotitie Vitaal Platteland de problematiek van achterblijvers en kwetsbaarheid voor ondermijning een plek te geven.
4. De opgedane ervaringen met preventieve controles zijn positief. Enerzijds hebben deze preventieve controles tot successen geleid in de zin van het aantreffen van (mogelijke) criminele misstanden. Anderzijds zijn veel boeren en tuinders hier positief over, onder meer aangezien de controles hen helpen om 'nee' te zeggen tegen criminele netwerken. Ook draagt het contact bij aan bewustwording onder de doelgroep.



Figuur 3: Vicieuze cirkel van kwetsbaarheid voor ondermijnende criminaliteit

Kortom, in de regio Den Haag lijkt er momentum te zijn om met deze problematiek voortvarend aan de slag te gaan en zijn er tal van betekenisvolle ontwikkelingen waarbij kan worden aangehaakt. In de actieagenda in hoofdstuk 3 zullen we nader ingaan op kansen om de geconstateerde vicieuze cirkel te doorbreken. Eerst staan we in dit hoofdstuk stil bij wat we inmiddels weten over criminele praktijken in het buitengebied in de regio Den Haag en wat boeren en tuinders hiervoor kwetsbaar maakt.

2.2 Criminele praktijken in het buitengebied in de regio Den Haag

Op hoofdlijnen hebben we de volgende inzichten verkregen ten aanzien van criminele praktijken in het buitengebied in de regio Den Haag:

1. Boeren en tuinders worden benaderd door criminele netwerken.
2. Kwekerijen, labs en andere criminele praktijken worden sporadisch aangetroffen.
3. In opsporingsonderzoeken is sprake van links naar het buitengebied en de (glas)tuinbouw.
4. Arbeidsuitbuiting vindt plaats in het buitengebied.

2.2.1 Boeren en tuinders worden benaderd door criminele netwerken

In de door ons gevoerde gesprekken met de doelgroep en zij die werkzaam zijn in de gemeenten (o.a. als toezichthouder of wijkagent) hebben we eerste signalen ontvangen dat boeren en tuinders ook in de regio Den Haag worden benaderd met vragen die zij niet vertrouwen. Hierbij gaat het veelal om persoonlijke benadering van boeren en tuinders met de vraag of het mogelijk is om schuren, loodsen en kassen te huren. Deze signalen zijn in veel gevallen vooral bekend vanuit persoonlijke contacten in de zin van 'ik heb ooit eens bij een tuinder gewerkt en die wordt regelmatig benaderd' of 'mijn buurman had zijn kas te huur aangeboden en kreeg meerdere reacties die hij niet vertrouwde'. Wat daarbij opvalt, is dat professionals veelal geen weet hebben van dit soort signalen via de gebruikelijke (overheids) kanalen; daar ontbreekt het aan meldingen en signalen. Onderstaand voorbeeld van de recente preventieve controles door de politie in Pijnacker-Nootdorp laten eenzelfde beeld zien dat boeren en tuinders worden benaderd. Om nog meer inzicht te verkrijgen op dit punt is als onderdeel van dit actieonderzoek een flitspeiling geïnitieerd, waarbij boeren en tuinders in februari 2022 gericht via social media zullen worden benaderd, in afstemming met de communicatiemedewerkers van de verschillende partners.

Preventieve controles politie in september 2021 in Pijnacker-Nootdorp

In de maand september 2021 heeft mede in het kader van dit onderzoek de politie in het basisteam Pijnacker-Nootdorp 72 locaties in het buitengebied – vooral van ondernemers in de glastuinbouw – bezocht. Het merendeel van de

tuinders was positief over deze bezoeken vanuit de politie. Een aantal tuinders was evenwel kritisch over meerdere bezoeken per dag in verband met het risico op het overbrengen van ziekten. In het merendeel van de gevallen is men ook in de kassen geweest; niet overal was op dit punt medewerking en ook was het niet mogelijk om alle kassen in zijn totaliteit te inspecteren. In de gevoerde gesprekken en marge van deze preventieve controles verklaarden vier tuinders eerder benaderd te zijn voor huur van kassen. Zij zouden in die gevallen niet op het aanbod zijn ingegaan, aangezien ze het niet vertrouwden. Ook komt een aantal locaties in aanmerking voor nader onderzoek. Een kijkje nemen op die locaties was bijvoorbeeld niet mogelijk en op enkele locaties was bijvoorbeeld sprake van camera's en luxe auto's.

2.2.2 Kwekerijen, labs en andere criminele praktijken worden – daar waar men erop investeert – aangetroffen

In de gesprekken kregen we terug dat daar waar vanuit de gemeente of de politie in het verleden echt werk is gemaakt van toezicht en handhaving in kassen, schuren en loodsen, men vaker stuit op hennepkwekerijen en -stekkerijen en andere criminele praktijken. Ook recent zien we dat terug in preventieve controles uitgevoerd in de gemeente Zuidplas.

Preventieve controles gemeente Zuidplas

De gemeente Zuidplas heeft in 2021 veelvuldig ingezet op integrale controles in het buitengebied. Bij een aanzienlijk aantal locaties kwamen zij veranderde bestemmingen tegen. Op agrarisch bestemde grond, waar eerst bijvoorbeeld groenten of bloemen werden geteeld, bleken nu laagdrempelige opslaglocaties gevestigd. Grote aantallen zeecontainers worden in loodsen of op percelen gezet en verhuurd aan derden. Dat blijkt een aantrekkelijk verdienmodel.

Buiten het feit dat het bestemmingsplan deze wijzigingen vaak niet toestaat, blijken deze locaties ook vatbaar voor (georganiseerde) criminaliteit. Door na viteit van verhuurders, slechte screening en identiteitscontrole aan de voorkant en gebrek aan (sociale) controle zijn deze locaties in trek bij criminelen.

Op deze locaties troffen de integrale partners dan ook regelmatig criminele waar aan, zoals drugs, grondstoffen voor synthetische drugs en producten voor de hennepsteelt. Maar ook gestolen voertuigen en onderdelen daarvan, wapens, een explosief, illegaal vuurwerk, en aanzienlijke hoeveelheden nep-merkkleding werden aangetroffen. Daarnaast blijkt ook regelmatig sprake van (ernstige) milieuproblemen door

opslag van gevaarlijke stoffen en is ook de brandveiligheid soms in het geding.

Aangezien met de verhuur van opslagboxen flinke inkomsten te verwerven zijn en de administratie vaak niet op orde is, is vervolgonderzoek naar fiscale afdrachten op zijn plaats. In totaal zijn in 2021 in de gemeente Zuidplas zo'n 800 opslagunits integraal gecontroleerd.

De focus in de aanpak van hennepkwekerijen en labs lijkt nu vooral nog te liggen – mede als gevolg van (een gebrek aan) meldingsbereidheid – op locaties in stedelijk gebied en bedrijventerreinen. Er worden niet of nauwelijks signalen bij het RIEC aangebracht met betrekking tot drugsproductie in het buitengebied in de regio Den Haag. Wel lopen er bijvoorbeeld casussen op vastgoed en arbeidsuitbuiting in het buitengebied en casuïstiek vanuit Westland op gebied van de glastuinbouw.



Figuur 4: Locaties van aangetroffen hennepkwekerijen en -stekkerijen in de eerste helft van 2021 in de eenheid Den Haag. Bron: Eenheidscoördinator hennepsteelt politie Eenheid Den Haag.

Kleur	Soort kwekerij	Aantal
Paars	Hennepkwekerijen	109
Blauw	Hennepstekkerijen	2
Geel	Buitenkwekerijen	8

Verder zijn de volgende cijfers beschikbaar voor de eenheid Den Haag³ over het jaar 2020. Hoewel niet duidelijk is welk aandeel hiervan het buitengebied betreft, geven de cijfers wel een beeld van de regio.

- 240 opgerolde hennepkwekerijen
- 6 productielocaties synthetische drugs
- 11 opslaglocaties synthetische drugs
- 7 dumplocaties synthetische drugs

2.2.3 In opsporingsonderzoeken is sprake van links naar het buitengebied en de (glas)tuinbouw

In opsporingsonderzoeken ziet de politie vaker links die leiden naar het buitengebied en de (glas)tuinbouw. Tot op heden leidt dit nog niet vaak tot concrete onderzoeken ter plaatse en ook niet tot het opstarten van integrale RIEC-casuïstiek met deze insteek. Onderstaand voorbeeld van de enorme vondst van 3000 kilogram cocaïne in De Kwakel (gemeente Uithoorn) is noemenswaardig in dit kader; het laat zien dat daar waar je doorpakt, je mogelijk ook op criminele activiteiten stuit. Deze locatie bevindt zich op nog geen twee kilometer afstand van het gebied dat deel uitmaakte van ons onderzoek.



Figuur 5: NRC 29 juni 2021

2.2.4 Arbeidsuitbuiting vindt plaats in het buitengebied

In de landbouw en (glas)tuinbouw in Zuid-Holland werken veel arbeidsmigranten. Zij doen vooral lichamelijk werk zoals snijden, plukken en steken. Uit de ondernemingsbeelden van de deelnemende gemeenten bleek dat arbeidsuitbuiting voorkwam. Inmiddels wordt binnen de branches intensiever ingezet op het tegengaan van arbeidsuitbuiting en het bevorderen van goed werkgeverschap. Aspecten hierbij zijn het inschrijven van personeel in de Basisregistratie Personen (BRP), het realiseren van kwalitatief goede en gecertificeerde huisvesting (ook op agrarische gronden), het vervoer, de arbeidsomstandigheden en het inkomen. De meeste arbeidsmigranten in Zuid-Holland zijn dan ook werkzaam in de landbouw (naar verwachting glas- en tuinbouw) en de industrie, of werken via uitzendbureaus in verschillende sectoren waarschijnlijk voornamelijk in de industrie, bouw, logistiek of landbouw.

3. Bron: Politie Eenheid Den Haag

4. SEOR, Arbeidsmigranten in Zuid-Holland: Ontwikkeling in aantal en herkomststanden (2020), p. 19.

2.3 Kwetsbaarheid van boeren en tuinders voor criminele praktijken in de regio Den Haag?

Uit ons onderzoek blijkt dat een aantal factoren in combinatie boeren en tuinders in de regio Den Haag kwetsbaar maakt voor ondermijning. Oftewel, zij zijn aantrekkelijk voor benadering door criminele doelgroepen met bijvoorbeeld verzoeken in de trant van het huren van leegstaande stallen, schuren of kassen voor drugsproductie, het voorzien in deklading voor drugsmokkel of andere criminele activiteiten.

We zien het volgende samenstel aan factoren in de regio Den Haag dat maakt dat van kwetsbaarheid sprake is:

1. Een grote mate van anonimiteit
2. Ruim aanbod van leegstaande schuren, stallen en kassen
3. Veel regulier transport en bedrijvigheid
4. Regio Den Haag: ingeklemd tussen grote steden en mainports – organisatorisch versnipperd
5. Boeren en tuinders in kwetsbare (financiële) positie
6. De focus in het beleid is lang op andere prioriteiten gericht geweest
7. Overheid op afstand; gering vertrouwen in de overheid

2.3.1 Een grote mate van anonimiteit

In de regio Den Haag is sprake van veel anoniem buitengebied en (glas)tuinbouwgebied. Het gebied kenmerkt zich door dorpen met veel verschillende kleine kernen van enkele straten, en in veel gevallen ook langgerekte lintbebouwing. Binnen die dorpen en kernen zijn niet alleen veel afgelegen en aan het zicht onttrokken locaties, maar is ook sprake van afgelegen wegen, sloten en vaarten. Zo is bijvoorbeeld relatief vaak sprake van onverharde, doodlopende wegen en smalle percelen, die ver naar achter doorlopen. Op dit soort percelen – zo kregen we terug in ons onderzoek – is het zicht beperkt.

In het buitengebied in de regio Den Haag lijkt ook nog winst te behalen in bedrijvigheid in de vorm van recreatie, zoals recreatieve fiets- en wandelpaden, bed & breakfasts, kinderboerderijen en maisdoolhoven etc. Wel zijn er bijvoorbeeld al nieuwe initiatieven in dit kader te noemen, zoals in gemeente Krimpenwaard met zogeheten campererven en rustpunten, waar fietsers en voetgangers bij boerderijen en andere agrarische bedrijven koffie en thee kunnen drinken.

Daarnaast zien we dat het toezicht beperkt is, vooral ook in kassen, schuren en stallen. De toezichts- en handhavingscapaciteit vanuit het veiligheidsdomein is door krapte aan wijkagenten en boa's beperkt in het buitengebied. Sommige gemeenten hebben bijvoorbeeld slechts één boa, die veelal ook druk is met corona-gerelateerd toezicht en handhaving. Als gevolg is ook het zicht van deze boa's op het buitengebied beperkt. De toezichts- en handhavingscapaciteit – en daarmee ook de informatiepositie – is de laatste jaren steeds meer versnipperd geraakt met

inzet van allerlei soorten boa's naast de wijkagenten, wat niet wegneemt dat in de deelnemende gemeenten aan dit onderzoek veelal sprake is van nauw contact tussen de wijkagenten en de boa's. Ook het (toe)zicht in de vaak omvangrijke kassen, stallen en schuren is veelal zeer beperkt; bijna niemand vanuit de overheid komt er binnen. En al helemaal niet onaangekondigd. Dit gebrek aan toezicht en handhaving in het buitengebied maakt ook dat de pakkans voor criminele activiteiten laag is.

Reguliere bedrijfscontroles van bijvoorbeeld de omgevingsdiensten en de waterschappen vinden, afhankelijk van de controle, ook maar eens in de drie tot vijf jaar plaats. Toch is sprake van veel verschillende erfbetreders. In een interview sprak men van wel veertien verschillende instanties waarmee boeren en tuinders te maken krijgen. Denk hierbij – los van boa's en wijkagenten – bijvoorbeeld aan omgevingsdiensten, waterschappen, de Nederlandse Voedsel- en Warenautoriteit (NVWA), rattenbestrijders, voerleveranciers, dierenartsen, accountants, bedrijfsadviseurs, loonwerkers etc. Vaak ook bouwen boeren en tuinders een goede relatie op met deze erfbetreders die zich enkele keren per jaar op het erf melden. Echter, deze 'ogen en oren' komen vaak met een specifieke taak en het bewustzijn ten aanzien van ondermijnende praktijken lijkt bij hen over het algemeen beperkt te zijn. Zo kregen we terug van een ervaren toezichthouder bij een van de gemeenten dat 'zij vooral terugkomen van controles met een lege tank én zonder signalen'. Bovendien is er weinig onderling contact tussen hen; mensen van verschillende organisaties spreken elkaar niet of nauwelijks. Ook is er weinig uitwisseling van informatie en signalen van wat zich in het buitengebied afspeelt en men werkt vanuit verschillende registratiesystemen. Zoals we in ons onderzoek zagen, loont het om te investeren in het netwerk van deze erfbetreders. Belangrijk aandachtspunt is ervoor te zorgen dat signalen van erfbetreders op de (juiste) integrale tafel terechtkomen.

Een terugkerend aspect in dit kader is ten slotte dat veel contactmomenten en controles gerelateerd zijn aan concrete bedrijfsactiviteiten. Zodra de bedrijfsactiviteiten teruglopen of stil komen te liggen, wordt het bedrijf minder bezocht door medewerkers van de NVWA, de omgevingsdiensten, de waterschappen etc. Vanuit de eigen taken van de verschillende organisaties is deze afname in contactmomenten bij deze categorie niet meer dan logisch. Echter, laat dit nu juist de categorie zijn, die vanuit het oogpunt van kwetsbaarheid voor ondermijnende praktijken wellicht extra bezoek zou moeten krijgen.

Deze relatief grote mate van anonimiteit maakt het buitengebied en het (glas)tuinbouwgebied in de regio Den Haag naar onze mening kwetsbaar voor ondermijnende activiteiten. Zeker ook in combinatie met het volgende punt.

2.3.2 Ruim aanbod van leegstaande schuren, stallen en kassen

Mede aangezien een gunstig toekomstperspectief voor een bepaalde groep boeren en tuinders ontbreekt, is sprake van leegstaande kassen, schuren en stallen in de regio Den Haag. In opdracht van de provincie Zuid-Holland hebben Wageningen Research en het Kadaster in 2017 onderzoek gedaan naar vrijkomende agrarische bebouwing (VAB).⁵ De verwachting in het onderzoek was dat de trend van de voorgaande jaren in vrijkomende agrarische bebouwing ook in de daaropvolgende jaren zou doorzetten. De prognose in 2017 van vrijkomende agrarische bebouwing tot 2030 was – uitgaande van de gelijkmatige trend van 2000 tot 2015 – dat tussen 2015 en 2030 ongeveer 1.300 agrarische bedrijven in de provincie Zuid-Holland hun activiteiten zouden staken. Hierbij zou het gaan om 34% van het destijds totale aantal agrarische bedrijven. Ook werd in het kader van dit onderzoek benadrukt dat leegstand van voormalige agrarische bedrijfsgebouwen aanzienlijke impact kan hebben op de omgevingskwaliteit van het landelijk gebied. Uit het onderzoek bleek ook dat deze leegstand van VAB's destijds in veel gemeenten niet als urgent probleem werd gezien. Er zou door de ligging in het Randstedelijk gebied voldoende potentie zijn voor andere niet-agrarische functies. Wel werd hierbij aangegeven dat voor herbestemming van de bebouwing meer flexibiliteit en maatwerk gewenst was. En de verwachting werd ook in 2017 uitgesproken dat door schaalvergroting in de toekomst meer agrarische bedrijven zouden moeten stoppen, met weer meer leegstand tot gevolg. Daarbij verwachtte men in de toekomst ook grotere oppervlakten aan bebouwing per vrijkomend erf, waarvoor wellicht moeilijker nieuwe functies vindbaar zouden zijn. Het bij elkaar brengen van vraag en aanbod in dit kader is een aandachtspunt.

Het voorgaande VAB-onderzoek ziet weliswaar niet op kassen, maar we zagen dat in bepaalde gebieden ook daar sprake is van leegstand of leegstand op termijn. We kregen terug dat bijvoorbeeld in bepaalde glastuinbouwgebieden de regionale – vooral economisch ingestoken – opgave van het realiseren van grote aaneengesloten (en daarmee duurzaam rendabel) kassen dominant kan zijn. Strikte bestemmingsplannen zouden maken dat vanuit de overheid minder ruimte wordt geboden voor bijvoorbeeld andere bestemmingen van het 'glas'. Ook zou nogal eens sprake zijn van relatief veel langdurige handhavingstrajecten, bijvoorbeeld als men afwijkt van de bestemming. Dit met het risico van patstelling in de vorm van jarenlange intensieve juridische strijd met ongewisse uitkomst – met in feite vaak alleen maar verliezers. In zo'n geval zou het vaak niet alleen om een patstelling tussen gemeente en agrarische ondernemer of tuinder gaan, maar ook tussen gemeente en Provincie. In bepaalde gevallen zou rigide vastgehouden worden aan de regionale doelstelling voor duurzame glasschaalvergroting, terwijl dit bijvoorbeeld in gebieden met

smalle, langgerekte kavels met sloten aan weerszijden niet altijd een reële optie is.

In ons onderzoek zagen we bovendien dat leegstaande locaties momenteel lang niet altijd in beeld zijn; er zijn geen registraties op dit punt. Wel zijn in sommige gemeenten – zoals in Kaag en Braassem – gebiedsgerichte inventarisaties van kassen en woningen uitgevoerd. In het geval van Kaag en Braassem werd vooral met het oog op mogelijk strijdigheid in gebruik van locaties met het bestemmingsplan (onderscheid naar woon-, bedrijfs-, en teeltbestemming) gekeken. In deze lokale scan kwam onder meer naar boven dat op sommige locaties sprake is van huisvesting van arbeidsmigranten en dat op meerdere locaties sprake is van bedrijvigheid die strijdig is met de bestemming. Ook door middel van de preventieve controles – zoals afgelopen jaar hebben plaatsgevonden in Pijnacker-Nootdorp en Zuidplas – is het mogelijk om ook meer leegstaande panden in beeld te krijgen.

Leegstaande locaties – zo kregen we terug in de interviews – worden bovendien veelal onderhands of via-via te huur aangeboden, wat mogelijk de kwetsbaarheid voor huurders met minder goede bedoelingen vergroot. Ook zouden in lang niet alle gevallen de huurders bekend zijn of worden geregistreerd en hun identiteit aan de voorkant worden gecheckt. Ten slotte kregen we terug dat er gebieden zijn waar leegstand en verrommeling⁶ zichtbaar hand in hand gaan. Dit is relevant aangezien ook in het hiervoor genoemde 'VAB-onderzoek' werd benadrukt dat de leegstand kan leiden tot ongewenste ontwikkelingen, zoals criminele activiteiten of activiteiten die niet passen bij het karakter van het landelijk gebied.

Bij de Provincie Zuid-Holland is sinds november 2021 overigens nieuw beleid op 'VAB's' en verplaatsingen in de maak. Kwetsbaarheid voor ondermijnende criminaliteit wordt hierin als aandachtspunt meegenomen. Daarnaast werkt de Provincie aan een verplaatsingsregeling voor boeren die weg willen en elders verder willen boeren. Dit is momenteel het meest relevant rond de gemeente Nieuwkoop.

Gebiedsinventarisatie glastuinbouwgebied

Floraweg/Geestweg in Kaag en Braassem

In 2020 heeft de gemeente Kaag en Braassem door een commerciële partij een gebiedsinventarisatie laten uitvoeren met focus op alle glastuinbouwbedrijven in het gebied Floraweg/Geestweg in de kern Roelofarendsveen. Plattelandswoningen, arbeidsmigrantenlocaties en bedrijven aan huis zijn in kaart gebracht. Ook is gekeken naar overtredingen op grond van het bestemmingsplan met daarbij de focus ofwel legalisatie ofwel handhaving een mogelijke interventie is. Leegstand was geen aandachtspunt in deze inventarisatie, maar deze inventarisatie is wel een startpunt om meer beeld te krijgen van de ondernemingen in een bepaald gebied.

5. Wageningen University & Research en Kadaster, 'De opgave van Vrijkomende Agrarische Bebouwing in de provincie Zuid-Holland: Aard en omvang nader in beeld gebracht'. (2017)

6. Het fenomeen 'verrommeling' is een subjectief begrip en kent geen eenduidige definitie, maar wordt omschreven als 'potentieel storende elementen in het landschap' of 'zaken die het open landschap verdringen', zoals windturbines, reclameborden of kassen.

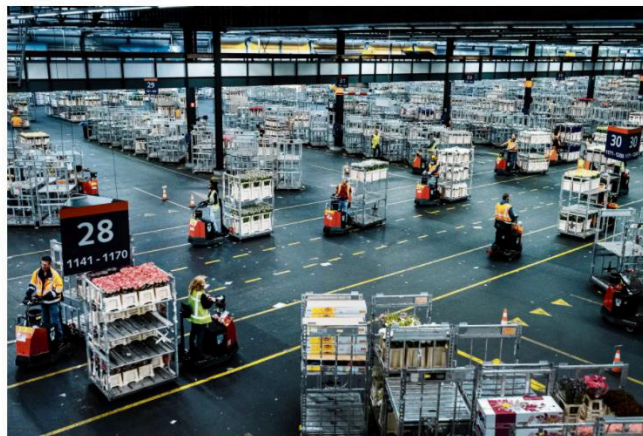
2.3.3 Veel regulier transport en bedrijvigheid

In de regio vindt veel transport plaats van onder meer bloemen, groenten en fruit. De dichte transportlijnen houden verband met het feit dat bloemen via de veilinglocaties gaan en die staan in Naaldwijk, Aalsmeer en Rijnsburg. Daarom concentreert het vervoer zich in deze regio. Teelt en afzet van bloemen en fruit vereisen een zorgvuldige en fijnmazige logistiek. Ook is sprake van een breed afzet- en verspreidingsgebied. Dit alles is – zo werd benadrukt in de gevoerde gesprekken – niet alleen gunstig voor de reguliere ondernemers, maar ook voor criminelen. Zoals we in het rapport over de weerbare sierteelt zagen, maken criminelen graag gebruik van deze uitstekende logistieke condities voor onder meer de drugshandel.⁷ Bovendien maakt het voorgaande dat crimineel transport minder snel opvalt, zo werd in de gehouden interviews benadrukt. In awareness campagnes tegen criminelen in het buitengebied elders in Nederland wordt weliswaar geregeld gewezen op signalen als 'nachtelijke vervoersbewegingen' en 'het parkeren van busjes en vrachtwagens tegen boerenbedrijven aan' om het vervoer van criminele waar te verhullen, maar wij kregen terug dat dit soort signalen veelal juist niet aan de orde zijn. Vervoer van criminele waar valt overdag bijvoorbeeld minder op tussen de brede bulk aan goederen en de veelheid aan busjes en vrachttransport dat er dan toch al rijdt. Dit laatste sluit bijvoorbeeld ook aan bij het feit dat drugs vaak verscheppt worden met sierteelt en fruit als deklading. Dit laatste gegeven maakt vooral ook de tuinders aantrekkelijk voor criminele netwerken en maakt hen mede daardoor kwetsbaar.

Bloemen zijn een ideale cover-up voor criminelen

Bloemen- en Sierteelt In de bloemenhandel kunnen criminelen al jaren hun gang gaan. Maar instanties gaan nu de krachten bundelen.

Martin Kulper 29 november 2021 Leestijd 4 minuten



Royal FloraHolland in Aalsmeer. De bloemensector is ideaal voor witwaspraktijken en drugstransport.

Figuur 6: NRC 29 november 2021

2.3.4 Regio Den Haag: ingeklemd tussen grote steden en mainports – organisatorisch versnipperd

Vanuit het oogpunt van kwetsbaarheid van boeren en tuinders in de regio Den Haag voor criminele druk is

het van belang aandacht te hebben voor enkele geografische kenmerken van deze regio. Relevant is dat het buitengebied en glastuinbouwgebied ingeklemd ligt tussen grootstedelijk gebied; tussen de Den Haag, Amsterdam, Utrecht en Rotterdam. Het gebied ligt ingeklemd tussen – eveneens voor de drugshandel – belangrijke mainports als de bloemen- en fruitveilingen, Schiphol en de Rotterdamse haven. Tel hier ten slotte bij op dat de regio Den Haag deel uitmaakt van dé regio in Nederland voor wat betreft glastuinbouw. De Greenports aldaar – West-Holland en Aalsmeer – zijn het handelscentrum voor de sierteelt en glasgroenten in de wereld. De problematiek van kwetsbaarheid van boeren en tuinders in de regio Den Haag voor ondermijnende praktijken kan ons inziens niet los worden gezien van de positie van Nederland als prominente draaischijf in de mondiale drugsindustrie. Het kaartje hieronder uit een rapportage van het EMCDDA en Europol uit 2016 geeft dit goed weer.⁸ Als we uitzoomen, zien we dat de mainports slechts een kleine schakel in een groter geheel zijn. Daar waar de Rotterdamse haven in veel gevallen 'de ingang' is voor bijvoorbeeld de cocaïnestromen, vormen de transportbedrijven bij de bloemenveilingen in veel gevallen 'de uitgang' via een wereldwijd en snel distributienetwerk. De regio Den Haag is midden in deze 'driehoek' van mainports gesitueerd. Dit maakt dat de problematiek van kwetsbare boeren en tuinders in de regio Den Haag extra serieus genomen moet worden.



Figuur 7: Plaats van Nederland in de mondiale cannabismarkt, ter illustratie - Europol (2016). <https://www.europol.europa.eu/socta/2017/drug-production.html>

Tel hierbij op dat het bestuurlijke en organisatorische 'speelveld' in de Haagse regio om te komen tot een effectieve overheidsaanpak ten aanzien van dit vraagstuk naar onze mening ook nog eens een stuk complexer is dan in veel andere regio's in Nederland. Zo is de Provincie Zuid-Holland opgedeeld in twee afzonderlijke RIEC-regio's, waardoor er niet één gezamenlijke focus in de aanpak van ondermijning is. In de regio van het RIEC Den Haag zijn drie waterschappen, drie omgevingsdiensten en twee 'Belastingdiensten' actief. De grenzen van de waterschappen en

7. Programma Weerbare Sierteeltsector, 'Mainport in de tweede lijn: Over sierteelt en ondermijning' (2021).

8. Zie voor meer inzicht in de mondiale drugsstromen ook het recente Europol rapport 'Serious and organised crime assessment. A corrupting influence: The infiltration and undermining of Europe's economy and society by organized crime'.

omgevingsdiensten vallen bovendien niet samen met die van de politie-eenheden. De ondermijningsaanpak, ingedeeld aan de hand van de politieorganisatie, kent in de regio Den Haag op haar beurt een sterke lokale en districtelijke oriëntatie. Deze indeling valt dan weer niet samen met die van de twee veiligheidsregio's in het gebied. En ten slotte is het zo dat meerdere gemeenten in de regio een sterkere 'natuurlijke' samenwerking met gemeenten van buiten de regio hebben dan met gemeenten binnen het eigen politiedistrict of de eigen regio. Denk hierbij bijvoorbeeld aan de gemeenten in het Oostland en die in het Westland, waarbij vooral wordt samengewerkt met gemeenten van buiten de regio Den Haag. Onderstaand overzicht laat deze organisatorische complexiteit en versnippering – oftewel lappendeken – zien.

Tabel 1: Gebiedsindeling negen deelnemende gemeenten

Gemeente	Inwoners	Politiedistrict	Omgevingsdienst	Waterschap	Belastingdienst	Veiligheidsregio
Alphen aan den Rijn	111.897	Alphen aan den Rijn - Gouda	Midden-Holland	Rijnland	Haaglanden	Hollands-Midden
Kaag en Braassem	27.297	Alphen aan den Rijn - Gouda	West-Holland	Rijnland	Hollands-Midden	Hollands-Midden
Krimpenwaard	56.319	Alphen aan den Rijn - Gouda	Midden-Holland	Schieland en de Krimpenerwaard	Haaglanden	Hollands-Midden
Midden-Delfland	19.341	Westland - Delft	Haaglanden	Delfland	Haaglanden	Haaglanden
Nieuwkoop	28.811	Alphen aan den Rijn - Gouda	West-Holland	Rijnland	Hollands-Midden	Hollands-Midden
Pijnacker - Nootdorp	55.308	Zoetermeer - Leidschendam Voorburg	West-Holland	Delfland	Haaglanden	Haaglanden
Westland	110.375	Westland - Delft	Haaglanden	Delfland	Haaglanden	Haaglanden
Zoeterwoude	8.605	Leiden - Bollenstreek	West-Holland	Rijnland	Hollands-Midden	Hollands-Midden
Zuidplas	43.885	Alphen aan den Rijn - Gouda	Midden-Holland	Schieland en de Krimpenerwaard	Haaglanden	Hollands-Midden

2.3.5 Boeren en tuinders in kwetsbare (financiële) positie

Een groep boeren en tuinders verkeert door tal van omstandigheden in een kwetsbare (financiële) positie. Uit een onderzoek van de Algemene Rekenkamer uit 2019 blijkt dat 36% van de boeren ondanks inkomenssteun geen bruto-inkomen boven het wettelijk minimumloon kan genereren uit het boerenbedrijf.⁹ Soortgelijke gegevens zijn er niet voor tuinders, maar ook daar kregen we terug dat er onder de tuinders ook sprake is van een groep die krap bij kas zit. Hoe groot die groep is, is niet duidelijk. Duidelijk is dat deze kwetsbaarheid nadrukkelijk breder is dan kwetsbaarheid voor benadering door criminele netwerken.

Zoals bekend, raken complexe opgaven momenteel de agrarische sector. Het gaat hierbij om zeer uitdagende opgaven op het gebied van klimaat, stikstof, bodem, stijgende energieprijzen, onteigening voor natuur etc. Denk bijvoorbeeld aan transities in de (melk)veehouderij, waarbij de focus vooral ligt op het milieu, het klimaat en het economisch kunnen blijven concurreren. Deze samenloop van brede maatschappelijke transities kan gepaard gaan met aanzienlijke financiële consequenties en onzeker ondernemerschap voor bepaalde boeren. Zo wordt bijvoorbeeld in het onderzoek dat in 2017 in opdracht van de Provincie Zuid-Holland is verricht naar vrijkomende agrarische bebouwing aangegeven dat door 'overcapaciteit aan agrarische bedrijfsgebouwen (...) sommige locaties moeilijk te verkopen zijn of dat

9. Algemene Rekenkamer, 'Rapport bij de Nationale Verklaring 2019: Oordeel bij de verantwoording van lidstaat Nederland over Europese fondsen in gedeeld beheer' (2019), p. 40.

de verkoopopbrengst behoorlijk gedrukt wordt (...), wat er mogelijk toe kan leiden dat er een restschuld ontstaat bij het beëindigen van het bedrijf.¹⁰ Hoewel tuinders in beginsel met een gunstiger uitgangspositie te maken hebben, kunnen ook zij geraakt worden door ontwikkelingen als de energietransitie en hestructureringstrajecten. Dit soort bredere ontwikkelingen kunnen grote gevolgen hebben voor individuele boeren en tuinders. En in zo'n geval is het ook nog eens zo dat boeren en tuinders veelal eerste probleemeigenaar zijn en blijven.

In de door ons gevoerde gesprekken kwam ook als relevant aspect terug dat op boeren en tuinders een groot beroep wordt gedaan om adaptief te opereren en het voor hen soms extra lastig is om nieuwe wegen in te slaan, vanwege de context waarin zij verkeren. Een context van wonen en werken op één en hetzelfde erf of tuindersbedrijf. Vaak zijn meerdere generaties van dezelfde familie op dat ene erf of bedrijf woonachtig. En een context waarin je eigen baas bent en je bijvoorbeeld geen leidinggevende hebt die je een spiegel kan voorhouden of een zetje in de goede richting kan geven. Afscheid nemen van een bedrijf dat bijvoorbeeld al decennialang in de familie is, is voor hen vaak geen eenvoudig te nemen stap, zo werd meer dan eens benadrukt. Ook dit zou maken dat een deel van de boeren en tuinders klem komt te zitten. En hier bedoelen we dan nadrukkelijk niet die boeren en tuinders die zeer veranderingsgezind en vooropgaan in de transitie.

Bovendien kwam in onze gesprekken naar voren dat boeren en tuinders over het algemeen niet snel aangeven dat het niet goed met hen gaat. Om met elkaar in gesprek te komen over bijvoorbeeld kwetsbaarheid voor ondermijnende activiteiten, kregen we onder meer als advies om het gesprek aan de voorkant vooral in te steken op het versterken van het agrarisch ondernemerschap en leiderschap. Binnen de gemeenschap van boeren en tuinders zou er nog een zeker taboe rusten op kwetsbaarheid voor dit soort praktijken. In die zin komen onze bevindingen overeen met eerder onderzoek naar deze problematiek door Twynstra en Gudde; de doelgroep van agrariërs en tuinders zou vooral als partner in de aanpak gezien wil worden en niet als slachtoffer en mogelijke dader.¹¹

We kregen in onze gesprekken ook nadrukkelijk terug dat – in een overwegend bloeiende en florerende glastuinbouwbranche – toch een groep tuinders klem zit; met name zij die richting hun pensioen gaan en/of om andere redenen niet in staat zijn om hun bedrijf te innoveren en te verduurzamen. Het gaat hierbij relatief vaak om agrarische ondernemers die woonachtig zijn in een glastuinbouwgebied dat wordt bestempeld als transformatiegebied of gebied met verspreid liggend glas. Hier zou sprake zijn van geleidelijke afbouw van tuinbouwactiviteiten en de overheid zou in die gebieden minder investeren in

voorzieningen als een warmtenet of een centrale CO₂-voorziening. Vanuit de overheid zou in deze gebieden bovendien niet altijd actief worden ingezet op transformatie. In zo'n geval zou het laten 'doodbloeden' – zoals treffend verwoord door een respondent – geen uitzondering zijn. Doordat bestuurlijke besluiten gedurende een langere periode uitblijven, verkeren deze ondernemers lange tijd in onzekerheid. Dit terwijl planologische duidelijkheid nu juist van belang is voor investeringsbeslissingen. In deze gevallen is het vinden van een 'exit-strategie', oftewel een manier om financieel goed 'uit te stappen', lastig voor deze ondernemers. Zij modderen dan lang door met verouderde bedrijven, waarbij het zoeken is naar een lucratief alternatief verdienmodel. Overigens – zo werd gesteld – kunnen ook de meer duurzame en moderne bedrijven in deze transformatiegebieden klem zitten. Verplaatsen van het bedrijf is soms te duur en dus moet men wel door op de huidige locatie. En gezien de status van het gebied als transformatiegebied, is de kans dat op termijn een koper geïnteresseerd is om je bedrijf over te nemen en het te herstructureren gering. De periode van grote financiële onzekerheid en onduidelijk toekomstperspectief voor deze groep kan soms vele jaren duren. Herstructurering zou soms tien tot vijftien jaar op zich kunnen laten wachten. Ten slotte werd benadrukt dat in die glastuinbouwgebieden die als duurzaam glastuinbouwgebied bestempeld zijn, het voor individuele tuinders soms ook heel lastig is om neveninkomsten met andere activiteiten te genereren en bijvoorbeeld 'glas' of 'kas' gedeeltelijk een andere bestemming te geven. Dit gegeven dat sommige tuinders het risico lopen klem te komen zitten, is naar onze mening met name relevant gezien het feit dat de gemeenten in de regio Den Haag mede deel uitmaken van de glastuinbouwregio van Nederland, waarbij vooropgesteld moet worden dat de (glas)tuinbouw in Zuid-Holland een bloeiende sector is; een wereldspeler van formaat met kansen voor de toenemende wereldbevolking,¹² aldus een Manifest vanuit brancheorganisatie Glas-tuinbouw Nederland uit 2021.

Ook bij boeren zien we dat langjarige beleidsmatige onduidelijkheid – bijvoorbeeld ten aanzien van stikstof en klimaat – hen parten speelt en hen daardoor kwetsbaar kan maken. Zo is er bijvoorbeeld ook al langjarig onduidelijkheid over het stikstofbeleid en financiering voor verplaatsen en opkopen. Hier wordt nu beleid op geformuleerd.

Tegelijkertijd kregen we ook andere geluiden in onze gesprekken terug. We moeten er voor waken boeren en tuinders te zeer enkel als 'slachtoffers' te zien. Boeren en tuinders zelf zouden ook niet altijd vrijuit gaan. In enkele casussen zou sprake zijn van boeren en agrariërs die moedwillig procedures vertragen en te lang tegen beter weten in vasthouden aan een onrendabele bedrijfsvoering.

10. Wageningen University & Research en Kadaster, 'De opgave van Vrijkomende Agrarische Bebouwing in de provincie Zuid-Holland: Aard en omvang nader in beeld gebracht', (2017), p. 50.
11. Twynstra en Gudde: 'Weerbare boeren in een kwetsbaar gebied' (2020).
12. Glastuinbouw Nederland, 'Verkiezingsmanifest 2021'.

2.3.6 De focus in het beleid is lang op andere prioriteiten gericht geweest

Op het vlak van het ondermijningsbeleid is de aanpak van ondermijnende praktijken in het buitengebied en het (glas)tuinbouwgebied in deze regio lang geen prioriteit geweest. Dit in tegenstelling tot in vrijwel alle andere regio's, van Noord-Holland tot aan Limburg en van Oost-Nederland tot aan Zeeland. Vrijwel alle RIEC-regio's waren aangesloten bij de Landelijke kenniskring Veilig Buitengebied, geïnitieerd vanuit het Aanjaagteam Ondermijning en inmiddels overgenomen door het RIEC Oost-Nederland.

In de regio Den Haag is de laatste drie jaar de aandacht voor de aanpak van ondermijning gegroeid. In de regionaal afgesloten 'Coalitie tegen ondermijning' is prioriteit gelegd bij de thema's drugs en mensenhandel met daarbij specifieke aandacht voor ondermijnende praktijken op bedrijventerreinen, met vastgoed en door jonge aanwas. Daarnaast is in 2019 een publiek-privaat project gestart gericht op samenwerking met Royal Flora Holland en de sierteelt. En het Haags Economisch Interventie Team (HEIT) focust vooral op de aanpak van malafide ondernemingen. Daarbuiten was minder aandacht voor de mogelijkheden van ondermijning in het buitengebied en de (glas)tuinbouw, mede door beperkte capaciteit en het feit dat ondermijnende praktijken in het buitengebied minder snel zichtbaar zijn. Lang werd vanuit gemeenten aangegeven dat het probleem van drugscriminaliteit in buitengebied of tuinbouwgebied in deze regio minder aan de orde was. Mede als gevolg van de ondermijningsbeelden die voor alle gemeenten door het RIEC zijn gemaakt, kantelde dit beeld. En dit heeft onder meer geleid tot de opstart van dit onderzoek.

Gevolg is ook dat de problematiek van kwetsbare boeren en tuinders voor ondermijning bij de brancheorganisaties vooralsnog niet bovenaan op de agenda staat. Dit mede ook door het feit dat de aandacht uitgaat naar andere problematieken als stikstof, klimaat en hoge gasprijzen.

In de gesprekken kregen we eveneens terug dat het agrarische beleid ook lang vooral gericht is geweest op de koplopers binnen de sector. Bijvoorbeeld in de Innovatieagenda Duurzame Landbouw uit 2016. Terugkerende kernbegrippen zijn ondernemerschap, innovatie en duurzaamheid. De focus ligt vooral op diegenen die kunnen investeren, in staat zijn tot cofinanciering etc. Dit met de internationale concurrentiepositie van de agrarische sector als dominante drijfveer. Dit beeld zien we terug zowel bij de Provincie, de gemeenten als de brancheorganisaties. Hetzelfde kan worden gezegd over beleid ten aanzien van glastuinbouw. Volgens LTO Noord en Glastuinbouw Nederland zou de reden hiervoor mede gelegen zijn in het feit dat 'achterblijvers' vaak geen lid zijn van de brancheorganisaties. Bij al deze partners is de laatste tijd het bewustzijn gegroeid dat er winst te behalen is in het realiseren van meer maatwerk (hulp)aanbod voor deze 'achterblijvers'. Dit

ook omdat daar waar wel sprake is van (hulp)aanbod vooral diegenen voor wie de regelingen minder relevant zijn daar gebruik van lijken te maken, zo kregen we terug. Hier lijkt dus sprake van een 'light' variant van het zogeheten Mattheüseffect, oftewel het fenomeen dat degenen in de samenleving die het al goed hebben, verhoudingsgewijs meer profiteren van allerlei regelingen. Sinds de lancering van de Hoofdlijnennotitie Vitaal Platteland uit juni 2020 is juist de verbreding ingezet, richting de totale landbouw (niet zijnde tuinbouw) en alle boeren. In gebiedsaanpakken wordt samen met partners en agrariërs gezocht naar oplossingen voor alle opgaven die op de landbouw afkomen.

Los van de provinciale subsidieregelingen is het lastig om een totaalbeeld te verkrijgen van de regelingen die op de doelgroep van kwetsbare boeren en tuinders in de regio Den Haag van toepassing zijn, dan wel waar zij gebruik van kunnen maken. In onze zoektocht moesten we constateren dat noch bij de overheid, noch bij de brancheorganisaties duidelijkheid hierover gegeven kon worden. Voor meer informatie werden we verwezen naar commerciële partijen, waaronder makelaars, die wel een meer totaalbeeld zouden hebben van de verschillende toepasbare overheidsregelingen. Daarnaast werd vaak gesproken over oude regelingen – zoals de Subsidie-regeling sanering en bemiddeling verspreide glastuinbouw uit 2013, de Regeling Reconstructie Oude Glastuinbouwgebieden (RROG), geschorst vanaf eind 2004 en de Glas voor Glas-regeling – die nu niet meer van toepassing zouden zijn. In enkele gemeenten is sprake van aanvullende regelingen, zoals de Regeling intergemeentelijk compensatiefonds ruimte voor ruimte en lintbebouwing Duin- en Bollenstreek. Zie Bijlage 4 voor een overzicht van regelingen op provinciaal niveau zoals door ons in kaart gebracht.

Het was voor ons niet mogelijk – mede vanwege het feit dat er geen overzicht is van het hulp- en ondersteuningsaanbod voor de doelgroep – te achterhalen in hoeverre sprake is van een passend aanbod van ruimte voor ruimte-regelingen, noodkredieten, noodfondsen en sloopregelingen en hoe vaak er daadwerkelijk gebruik van wordt gemaakt. Gezien deze bevindingen sluiten we graag aan bij de aanbeveling uit het eerdere onderzoek naar de VAB's in Zuid-Holland uit 2017. Daarin wordt onder meer een gebiedsgerichte aanpak geadviseerd en het initiëren van een platform voor kennisdeling met alle betrokken stakeholders.¹³

Concluderend kunnen we stellen dat deze veelkopige problematiek nu soms nog te sectoraal wordt opgepakt. Dit terwijl vanuit de Provincie Zuid-Holland verschillende transitieopgaven in de gebiedsaanpakken met elkaar worden verbonden. Kwetsbaarheid van boeren en tuinders voor ondermijnende criminaliteit wordt nog te weinig als onderdeel meegenomen in andere beleidsinitiatieven. Noch op landelijk niveau, noch op regionaal- en lokaal niveau. Kortom, in het beleid is winst te behalen door vaker ook de

boeren en tuinders en hun kwetsbaarheid als belangrijke invalshoek mee te nemen in andere beleidstrategieën – zoals lopende gebiedsgerichte aanpakken – en van daaruit te kijken hoe de verschillende maatschappelijke opgaven op de doelgroep neerslaan. Individuele casussen zijn daarnaast naar onze mening zeer behulpzaam voor het in beeld krijgen van de optelsom aan complexe maatschappelijke opgaven voor deze doelgroep.

2.3.7 Overheid op afstand; gering vertrouwen in de overheid

We zien bovendien dat veel boeren en tuinders op relatief grote afstand van de overheid staan. Dit komt niet alleen tot uitdrukking in een geringe meldingsbereidheid, maar ook in het feit dat boeren en tuinders niet of nauwelijks gebruik lijken te maken van andere regelingen en hulpvoorzieningen van de overheid (bijvoorbeeld in het sociaal domein).

We kregen herhaaldelijk terug dat de sociale controle onderling weliswaar vrij groot is, maar dat er vooral een mentaliteit is van 'eigen boontjes doppen' en 'elkaar er niet bij lappen'. In sommige gesprekken werd – los van een relatief grote afstand tot de overheid – zelfs gesproken over gering vertrouwen in de overheid bij de doelgroep. Ook uit eerder onderzoek naar ondermijning in het buitengebied en meldingsbereidheid daarover is gebleken dat het vertrouwen in de overheid onder boeren en tuinders laag is.¹⁴ Maken zij wel melding van verdachte situaties, dan ontvangen zij vaak geen terugkoppeling vanuit politie of gemeente.¹⁵ Ook in dit geval – net zoals in sommige achterstandswijken in de grote steden het geval zou zijn – viel in de gesprekken de term 'parallele samenleving', aangezien sprake zou zijn van een grote kloof tussen overheid en burger. Bovendien zagen we dat bij deze doelgroep zoveel grote complexe problemen spelen, zoals onteigening en stijgende gasprijzen, waar vanuit de overheid niet altijd in een aanpak wordt voorzien, die aan de nood en behoeften voldoet.

De dekkingsgraad van brancheorganisaties als LTO Noord en Glastuinbouw Nederland, die een verbindende schakel tussen overheid en ondernemers vormen, is van oudsher weliswaar hoog, maar er is een groep boeren en tuinders die geen lid zijn. De brancheorganisaties geven aan dat voornamelijk achterblijvers geen lid zijn, omdat lidmaatschap geld kost. Volgens de provincie zijn juist jonge innovatieve ondernemers vaker geen lid, omdat zij minder behoefte zouden hebben aan diensten vanuit de brancheorganisaties.

De eerdere constatering dat de toezichts- en handhavingscapaciteit – gericht op veiligheid en het tegengaan van ondermijnende criminaliteit – beperkt is in het buitengebied in de regio Den Haag, is hier eveneens relevant. Het gebied dat wijkagenten in het buitengebied dienen te bestrijken, is vaak enorm. Zo beslaat bijvoorbeeld het basisteam Kaag en Braassem een oppervlakte van 174km². Het aantal beschikbare

wijkagenten is in het buitengebied laag als je kijkt naar het oppervlak in plaats van het aantal inwoners. Ten slotte zou ook het proactief contact leggen met boeren en tuinders in positieve zin – bijvoorbeeld met hulpaanbod – vrijwel niet aan de orde zijn. We kregen terug dat de overheid in het buitengebied überhaupt ver weg is; er is weinig geregeld contact met overheidsfunctionarissen.

¹⁴ Twynstra en Gudde: 'Weerbare boeren in een kwetsbaar gebied' (2020), p. 21.
¹⁵ Idem, p. 27.

3. ACTIEAGENDA: VANUIT ÉÉN OVERHEID DE VICIEUZE CIRKEL DOORBREKEN

Zoals hiervoor beschreven, concluderen wij dat de problematiek van kwetsbaarheid voor ondermijnende criminaliteit in het buitengebied en de glastuinbouw in de regio Den Haag serieus genomen moet worden en meer prioriteit verdient. De kwetsbare positie van boeren en tuinders betreft complexe problematiek die breder is dan kwetsbaarheid voor criminele praktijken. Enkel door die breedte van de problematiek in gezamenlijkheid te erkennen, is het mogelijk om meer duurzame oplossingsrichtingen en interventies in beeld te krijgen. Dit vraagt een andere grondhouding vanuit overheidspartners en brancheorganisaties dan die we nu soms zien. Standpunten, zoals 'In het zuiden lijkt het toch erger te zijn dan hier', 'Als we meer zicht hebben, dan...', en; 'Boeren en tuinders zijn eerste probleemeigenaar', lijken niet langer houdbaar. Een kanteling is nodig van focus op vooral de koplopers onder boeren en tuinders, naar aandacht voor de achterblijvers onder hen.

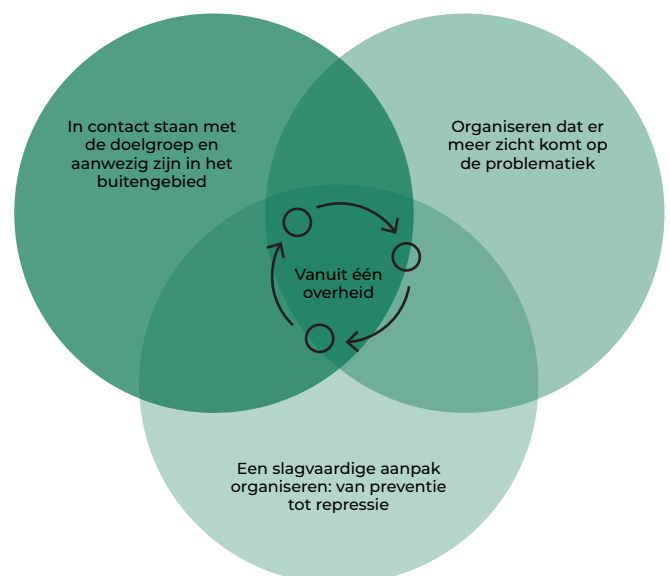
Het is noodzakelijk om over de volle breedte – ook op het fysiek en sociaal domein naast het veiligheidsdomein – een samenhangende aanpak te ontwikkelen, en om een kanteling te maken van vooral repressie naar repressie één preventie. Een aanpak vanuit één overheid die niet zozeer succesvol is als er een bepaald aantal labs is opgerold, maar die vooral succesvol is als een bepaald aantal boeren en tuinders geholpen is met een goed toekomstperspectief. Van redeneren vanuit verschillende kernopgaven naar erkennen dat hier sprake is van een maatschappelijke opgave, die een stevige plek dient te krijgen in initiatieven op andere terreinen.

In ons onderzoek hebben we tal van kansen gezien om 'werkende weg', met niet al te grote inspanningen één aansluitend bij lopende trajecten, meters te maken in deze aanpak. Kansen vanuit veelbelovende initiatieven in de regio Den Haag zelf, en door dankbaar gebruik te maken van ervaringen die elders in het land met deze problematiek zijn opgedaan. Kansen om energie los te krijgen op dit thema en de geconstateerde vicieuze cirkel te doorbreken. De afgelopen maanden is – zoals in het voorgaande reeds aan de orde is geweest – het netwerk rondom kwetsbaarheid van boeren en tuinders voor ondermijnende praktijken in de regio Den Haag gestaag gegroeid. We hebben bij de partners in de regio Den Haag vooral op het niveau van de uitvoering – met zicht op de lokale problematiek – veel bereidheid en enthousiasme gezien om met het vraagstuk van kwetsbare boeren en tuinders aan de slag te gaan. Her en der ontstonden binnen de regio Den Haag als vanzelf mooie initiatieven; vaak nog klein, maar groot in potentie. Aandachtspunt is allereerst verdere uitbreiding van

het netwerk naar de boeren en tuinders zelf. De brancheorganisaties, en dan vooral ook de lokale afdelingen, spelen hierin een belangrijke rol. Ook bijvoorbeeld gebiedsmakelaars – zoals in Pijnacker-Nootdorp – zijn hierin van betekenis. Hetzelfde geldt voor het verbreden van het netwerk naar private partners. In het relatief korte tijdsbestek van het onderzoek is als eerste stap vooral geïnvesteerd op één overheids-samenwerking. Versterking van de publiek-private samenwerking is een logische volgende stap.

Om de vicieuze cirkel te doorbreken, is het van belang om in te zetten op een actieagenda langs de volgende drie met elkaar samenhangende lijnen:

1. Vanuit één overheid in contact staan met de doelgroep en aanwezig zijn in het buitengebied.
2. Vanuit één overheid een slagvaardige aanpak organiseren: van preventie tot repressie.
3. Vanuit één overheid organiseren dat er meer zicht komt op de problematiek.



Figuur 8: Vicieuze cirkel doorbreken langs drie samenhangende actielijnen

3.1 Vanuit één overheid in contact staan met de doelgroep en aanwezig zijn in het buitengebied

3.1.1 Bevindingen in relatie tot de vicieuze cirkel die we zien

Lokaal is sprake van locaties met een grote mate van anonimiteit. Daarnaast is de afstand tussen overheid en boeren en tuinders groot. Onderlinge sociale controle in het buitengebied is vaak wel aanwezig, maar dit vertaalt zich niet naar meldingsbereidheid. Het vertrouwen van boeren en tuinders in de overheid is gering. Vanuit de overheid zijn er wel erf-

betreders die onder andere controles uitvoeren, maar verder is de overheid de laatste jaren steeds verder op afstand komen te staan. Wijkagenten en boa's staan nauwelijks in contact met agrarische ondernemers en zij komen nauwelijks in kassen en schuren. De pakkans in het buitengebied is laag. Boeren en tuinders worden benaderd door criminele netwerken, maar hier wordt via de officiële overheidskanalen doorgaans geen melding van gemaakt. Boeren en tuinders maken ook niet of nauwelijks gebruik van generalistische regelingen uit het sociaal domein. Ten slotte kregen we aan de ene kant terug dat boeren en tuinders niet zitten te wachten op de overheid. Aan de andere kant hoorden we dat laagdrempelig contact erg wordt gewaardeerd. Dit onder meer vanuit het bewustzijn dat meer reguliere controles helpen bij het 'nee' zeggen tegen een crimineel aanbod, aangezien men dan tegen de lamp loopt.

3.1.2 Hoe de vicieuze cirkel te doorbreken?

We kregen in onze gesprekken terug dat frequenter zichtbaar aanwezig zijn en echt in contact staan met de doelgroep vanuit de overheid een belangrijke sleutel is om de ontstane vicieuze cirkel te doorbreken. Niet vanuit het gemeentehuis of vanachter het bureau werken, maar 'de boer opgaan'. En dan vooral op die plaatsen die het meest kwetsbaar zijn; waar sprake is van leegstaande kassen en schuren, van agrarische ondernemers die over een paar jaar met pensioen willen gaan, zij die financieel krap zitten etc. Hieronder valt ook het vaker in gesprek gaan met boeren en tuinders; aan de keukentafel, in PVO-bijeenkomsten en tijdens preventieve controles ter plaatse.

Aanwezig zijn – er zijn – in het buitengebied werkt gelijktijdig door op allerlei vlakken, te weten: het verkleinen van de anonimiteit, het minder kwetsbaar en aantrekkelijk zijn voor criminele netwerken, het vergroten van de meldingsbereidheid, het verhogen van de pakkans en het vergroten van het vertrouwen in de overheid. Ook draagt het uiteraard bij aan beter zicht op de problematiek. Contact en zichtbare aanwezigheid zijn van belang om de twee verschillende werelden van 'overheid' en 'boeren en tuinders' samen te laten komen; door kortere lijnen ontstaat meer wederzijds begrip en vertrouwen.

3.1.3 Concrete acties en aanbevelingen

Het voorgaande hebben we in ons onderzoek – in afstemming met de partners – vertaald naar de volgende concrete aanbevelingen:

1. Ga vaker de boer op: preventieve controles, safari's en werkbezoeken

Stimuleer dat medewerkers vaker de boer opgaan; dat zij bij alle deelopgaven die boeren en tuinders raken, vaker het directe contact zoeken, in gesprek gaan of ter plaatse een kijkje komen nemen. Oprecht geïnteresseerd contact wordt zeer gewaardeerd, zo is de ervaring. Ook is het van meerwaarde om vanuit de betrokken organisaties vaker preventieve controles uit te voeren dan nu het geval is. Dit vraagt bijvoorbeeld om creatiever kijken hoe vaker contact

kan worden gelegd met boeren en tuinders en dit kan worden gecombineerd met andere controles en rondes die door de wijkagenten worden gemaakt door het gebied. Ook in het toezicht door boa's is winst te behalen; van toezicht dat vooral nog reactief van aard is, naar meer projectmatig toezicht, waarbij contact leggen en kijken met een brede blik centraal staat. Opvallend in ons onderzoek was bovendien dat boeren en tuinders het over het algemeen zeer kunnen waarderen wanneer bijvoorbeeld preventieve controles door wijkagenten en toezichthouders op hun erven en in hun opstallen worden gehouden. In de contacten waren de meesten over deze contacten zeer te spreken, aangezien dit hen zou helpen – onder verwijzing naar periodieke controles – om 'nee' te verkopen indien zij worden benaderd door criminele netwerken. Door deze contacten en controles vanuit de overheid zichtbaar te doen – door hierover te communiceren – is dit tevens helpend voor boeren en tuinders om criminele netwerken op afstand te houden. Op deze wijze gaat de gepercipieerde pakkans voor de criminele doelgroep omhoog. Preventieve controles zijn ten slotte belangrijk om meer zicht op de problematiek te krijgen. Je komt er niet door alleen op signalen of meldingen af te gaan. De juiste informatie krijg je door vaker te gaan kijken en in gesprek te gaan.

Voor het organiseren van dit soort preventieve controles is in Bijlage 1 bij dit onderzoek een beeldkader opgenomen, maar ook de ervaringen die hierin het afgelopen jaar in Zuidplas en Pijnacker-Nootdorp zijn opgedaan, zijn zeer het verspreiden waard (bijvoorbeeld via de digitale netwerkbijeenkomsten voor 'ogen en oren' of erfbetreders in het buitengebied). Praktijkvoorbeelden laten zien dat preventieve controles belangrijk zijn en de moeite lonen, ook als er geen direct signaal is.

Aanpak ondermijning Peelland: keukentafelgesprekken

'De ervaring is dat je met een standaard controle veelal niet alle informatie krijgt. Het gaat om echt informeel contact maken. Bijvoorbeeld in keukentafelgesprekken. En vaak pas bij de tweede kop koffie komen de verhalen los. (...) En mocht je denken dat boeren niet op ons zitten te wachten; ze zijn heel blij dat we langskomen.'

Omgevingsdiensten en waterschappen als partners

Omgevingsdiensten komen in beginsel bij alle agrarische bedrijven. Ze zien veel boeren die legerloodsen en kassen hebben en letten daar ook op. Omgevingsdienst Midden-Holland probeert bijvoorbeeld samen met gemeenten risicolocaties in kaart te brengen. Ook de waterschappen komen veel in het buitengebied. Zij gaan vooral risicogericht te werk in de volgende sectoren: glastuinbouw, boomteelt, bollenteelt, veehouderij en akkerbouw. Bij drugsafvaldumpingen worden waterschappen vaak betrokken. Dit in verband met het risico dat drugsprecursoren in het water terechtkomen. Vanuit de waterschappen is het streven om elk glastuinbouwbedrijf eens in de drie jaar te bezoeken; doel is de andere agrarische bedrijven eens in de vijf jaar te bezoeken. Insteek van de bezoeken aan glastuinbouwbedrijven is vooral het controleren op mogelijke lozingen. Ook medewerkers van de waterschappen zien tijdens hun ronden regelmatig dat panden worden verhuurd en dat ze niet meer voor de eigenlijke doeleinden worden gebruikt. Zij hebben veelal geen zicht op de kassen in totaliteit. Waterschap Delfland werkt vanuit een gebiedsgerichte aanpak: tussen 2013 – 2023 moeten alle 1500 glastuinbouwbedrijven bezocht zijn, waaronder die in de volgende deelnemende gemeenten: Westland, Pijnacker-Nootdorp en Midden-Delfland. Controles van de waterschappen worden veelal aangekondigd.

2. Verken de mogelijkheid van een integraal interventieteam buitengebied als ‘motor’ van brede slagkracht

Vooraf voor wijkagenten en boa's in de context van kleinere gemeenten kan het complex zijn om vaker het voortouw te nemen in preventieve controles. Het bundelen van krachten met andere gemeenten hierin kan van meerwaarde zijn. In meerdere regio's in Nederland doen ze al goede ervaringen op met dit soort interventieteams. Het frequent uitvoeren van zichtbare integrale preventieve controles is de doelstelling. Concreet gaat het om een klein operationeel team dat partners lokaal helpt met het uitvoeren van gerichte interventies in het buitengebied (zoals preventieve bezoeken door wijkagenten, keukentafelgesprekken met ondernemers, trainingen voor medewerkers in de buitendienst van bijvoorbeeld de omgevingsdiensten om meer bewustzijn te creëren van de signalen van ondermijnende criminaliteit etc.).

3. Pleit voor een (landelijke) vertrouwenspersoon vanuit de branche

Voor het overbruggen van de afstand vanuit de overheid naar boeren en tuinders toe is het ook van belang om contactpersonen in te zetten die 'eigen' zijn, oftewel niet afkomstig van de overheid.

Daartoe werd benadrukt dat het goed zou zijn om te investeren in een vertrouwenspersoon. Een vertrouwenspersoon alleen voor de regio Den Haag is geen wenselijke en haalbare optie. Advies is daarom te verkennen op welke wijze aangesloten kan worden bij landelijke initiatieven in dit kader, dan wel soortgelijke initiatieven elders in het land. Vanuit het ministerie van Justitie en Veiligheid lijkt nu vooral aangesloten te worden bij de pilot in het Zuiden van het land in dit kader (zie onderstaande). Het is van belang een dergelijke vertrouwenspersoon voor alle regio's – dus landelijk – beschikbaar te hebben.

Initiatief ZLTO om een vertrouwenspersoon aan te stellen

Door de Zuidelijke Land- en Tuinbouworganisatie (ZLTO) is het afgelopen jaar een vertrouwelijk loket ingericht en een vertrouwenspersoon aangesteld. Dit voor alle boeren en tuinders in de zuidelijke provincies die met een hulpvraag zitten en niet direct contact met politie en justitie willen leggen. Het loket en de vertrouwenspersoon zijn ook toegankelijk voor niet-leden. ZLTO werkt hierin samen met justitie, politie, provincie, gemeenten en ministeries.

De agrarische vertrouwenslijn

Deze vertrouwenslijn (www.agrarischevertrouwenslijn.nl), die wordt gefaciliteerd door private partij Hogenkamp advies, is – uitgaande van de website – kosteloos toegankelijk voor iedere Nederlandse agrariër die behoefte heeft aan het delen van een persoonlijk verhaal of aan een verwijzing naar professionele hulpverlening op sociaal-emotioneel vlak. De vertrouwenslijn is tevens kosteloos toegankelijk voor erfbetreders die behoefte hebben aan informatie over de omgang met sociaal-emotionele problematiek op het boerenerf. De vertrouwenslijn wordt bemand door professionals die vanuit hun functie dagelijks begeleiding bieden aan agrariërs en hun omgeving. De beller kan rekenen op een professioneel, discreet en betrokken gesprek. De gesprekken worden niet gedeeld met derden, vastgelegd of opgeslagen.

4. Organiseer (PVO-)bijeenkomsten met de doelgroep

Praten mét, in plaats van praten over de doelgroep, is eveneens een terugkerend element. Wij denken daarom dat het van belang is om structureel vanuit de gemeenten in samenwerking met bijvoorbeeld de brancheorganisaties en de provincie het contact met

de doelgroep te blijven organiseren. Advies daarbij is ook om dit vanuit de invalshoek veilig ondernemerschap of duurzaam ondernemerschap te doen, bijvoorbeeld vanuit het Platform Veilig Ondernemen (PVO). In meerdere gemeenten in de regio worden goede ervaringen opgedaan met dit soort bijeenkomsten, waarbij boeren en tuinders als partners – in samenwerking met de overheidspartners – participeren. Zoek ook hier weer zoveel mogelijk de verbinding met het Programma Weerbare Sierteeltsector.

5. Zet de integrale communicatiewerkgroep voort

Ter ondersteuning van preventieve controles is inmiddels – door de communicatiemedewerkers van de aan het onderzoek deelnemende gemeenten, de politie en de brancheorganisaties onder regie vanuit het RIEC – een flyer ontwikkeld die uitgedeeld kan worden. Op de flyer staan risico's en signalen van ondermijning in het buitengebied en waar je verdachte situaties kunt melden. Ook heeft deze werkgroep de awareness campagne en de flitspeiling ontwikkeld en gepland voor februari 2022, die gericht via sociale media aan boeren en tuinders in de regio Den Haag verspreid wordt. Voor het bereiken en bewust maken van de doelgroep en het vergroten van de gepercipieerde pakkans is en blijft communicatie een belangrijk instrument. En op dit vlak liggen nog veel kansen die eenvoudig te verzilveren zijn. Bijvoorbeeld door interviews of achtergrondartikels in gang te zetten over ondermijning in het buitengebied in vakbladen als 'Vakblad voor de bloemisterij', 'Groente en Fruit' en 'Nieuwe oogst'. Dit soort vlakbladen zouden bij veel boeren en tuinders op de keukentafel en/of in de kantine liggen. Ten slotte is het zo dat de communicatie in de richting van boeren en tuinders nauw luistert; dit vanuit de ambitie dat zij partners zijn in het tegengaan van kwetsbaarheid voor ondermijnende praktijken.

3.2 Vanuit één overheid een slagvaardige aanpak organiseren: van preventie tot repressie

3.2.1 Bevindingen in relatie tot de vicieuze cirkel die we zien

Conclusie was in dit opzicht allereerst dat het zeer uitdagende tijden zijn voor boeren en tuinders; de agrarische sector bevindt zich in een roerige tijd met complexe opgaven en transities met grote (financiële) onzekerheid. We zagen concrete voorbeelden van een groep tuinders die klem zit. Er is een groep – bijvoorbeeld vanwege aanstaand pensioen of ongunstige ligging van het bedrijf – die niet meer mee kan in alle innovaties en ontwikkelingen binnen de glastuinbouw. Er is de nodige leegstand in het buitengebied en uitgaande van prognoses ten aanzien van vrijkomende agrarische bebouwing (VAB's) in de landbouw zien we hier de komende jaren een verdere toename. Aan de overheidskant zagen we bovendien dat er niet of nauwelijks sprake is van hulpaanbod voor deze achterblijvers. Kwetsbaarheid van boeren en tuinders wordt nog niet gezien als een eigenstandig vraagstuk. Het bestaande aanbod is sterk sectoraal georganiseerd en dit vraagstuk valt nu bij-

voorbeeld ook niet onder de Hoofdlijnennotitie Vitale Landbouw. Vooralsnog is er geen laagdrempelig overzicht van alle regelingen voor kwetsbare boeren en tuinders beschikbaar en er is geen actieve ondersteuning – zoals bijvoorbeeld de Plattelandscoaches bij de Provincie Utrecht – beschikbaar.

3.2.2 Hoe de vicieuze cirkel te doorbreken?

Het is kansrijk om de vicieuze cirkel te doorbreken door laagdrempelig hulpaanbod en ondersteuning voor kwetsbare boeren en tuinders te organiseren. Immers, in die gevallen dat de overheid boeren en tuinders die door het ijs dreigen te zakken kunnen helpen, zullen zij sterker staan ten aanzien van criminele netwerken. En onderdeel van deze vergrote maatschappelijke weerbaarheid is ook dat boeren en tuinders weer meer bereid zullen zijn om misstanden te melden. Overheid en brancheorganisaties staan nu nog te vaak met lege handen; boeren en tuinders zijn nog te veel eerste – en enige – probleemeigenaar. Er is winst te behalen in het meer vanuit boer, branche en overheid in gezamenlijkheid zoeken naar oplossingsrichtingen voor de complexe problematiek. Investeren in publiek-private samenwerking (PPS) is daarbij essentieel. Thuis geven vanuit de overheid geldt bovendien ook voor het vaker acteren wanneer sprake is van signalen van criminele activiteiten.

Dit alles met het oogmerk om te laten zien dat boeren en tuinders niet alleen staan in de complexe vraagstukken waar zij mee geconfronteerd worden. Bijvoorbeeld door het duidelijk zichtbaar en vindbaar maken van het regionale hulpaanbod voor achterblijvers. En samen met alle relevante partners kijken waar hierop echt aanvullingen noodzakelijk en mogelijk zijn. We denken dat het hierbij ook zeer behulpzaam kan zijn om per gemeente in samenwerking met de brancheorganisaties een concrete casus van een boer of tuinder die wil stoppen te doorlopen. Waar komt deze ondernemer hobbels tegen en waar zou de overheid en de brancheorganisatie meer steun kunnen bieden? Hierbij gaat het niet zozeer om subsidies en kaders, maar wellicht ook om lokaal meer ondernemersruimte realiseren voor diegenen die klem zitten. En het gaat hierbij om het hele spectrum van 'omdenken', dan wel creatief meedenken in wat misschien andersoortige mogelijkheden voor het genereren van aanvullende inkomsten zijn tot aan samen het gesprek voeren over bijvoorbeeld sloop van vrijkomende agrarische bebouwing.

Wij zijn van mening dat het 'meedenken' in mogelijke oplossingsrichtingen op meerdere niveaus zou dienen plaats te vinden. 'Boven over' bijvoorbeeld in een platform, waarin alle relevante partners worden uitgedaagd om met elkaar tot vernieuwende en duurzame oplossingen te komen voor leegstand en alternatieve verdienmodellen. En 'hands on' bijvoorbeeld in de vorm van plattelandscoaches en erfcoaches – naar het voorbeeld van die in de provincies Utrecht en Overijssel – die in individuele gevallen boeren en tuinders met raad én daad kunnen helpen.

We zien in dit kader ook kansen om de huidige Hoofdlijnennotitie Vitale Landbouw uit te breiden naar: 1) het tegengaan van leegstand, 2) het verkleinen van de anonimiteit in het buitengebied én 3) het verbeteren van de situatie van achterblijvers op het platteland.

Verder is er veel winst te behalen in het verder verkennen van de rol die de provincie kan spelen. Een kans in dit kader is dat recent is besloten dat de Provincie Zuid-Holland een jaar zal deelnemen aan Stuurgroep RIEC. Deze problematiek zou een mooie aanleiding kunnen zijn om te bezien welke bijdrage de provincie zou kunnen leveren op een zodanige wijze die past bij de eigen rol. Voor invulling van die Provinciale rol is naar onze mening het eerdere onderzoek 'Ondertussen in het buitengebied, bestuurskracht en de bestuurlijke aanpak van ondermijnende criminaliteit', van meerwaarde. Dit onderzoek was destijds de basis voor het vormgeven van een actieve rol van de Provincie Noord-Brabant in deze problematiek. Ook is het goed om als Provincies in deze vraagstukken nog meer in gezamenlijkheid op te trekken; bijvoorbeeld in het Interprovinciaal netwerk Weerbaarheid/Ondermijning.

Gemeente Krimpenerwaard roept agrariërs op kleine camperlocaties en rustpunten in te richten

De vraag naar camperlocaties neemt toe. Gemeente Krimpenerwaard speelt daarop in door de agrarische sector op te roepen kleinschalige camperlocaties in te richten op hun terrein. Dit is een bron van neveninkomsten, een manier om het gebied te laten zien en kan bijdragen aan een positief imago voor de agrarische sector. Rustpunten zijn gelegenheden in het buitengebied waar je even een pauze kunt nemen van een fietstocht of wandeling en een kop koffie kunt nuttigen bij een plaatselijke agrariër. Op die locaties worden soms ook streekproducten aangeboden of zijn B&B's te vinden.

3.2.3 Concrete acties en aanbevelingen

Het voorgaande hebben we in ons onderzoek – in afstemming met de partners – vertaald naar de volgende concrete aanbevelingen:

1. Maak een overzicht van alle beschikbare regelingen en hulpaanbod voor boeren en tuinders in de regio laagdrempelig toegankelijk

Zorg er met elkaar voor dat alle regelingen en hulpaanbod, waar boeren en tuinders gebruik van kunnen maken, in een overzicht eenvoudig digitaal vindbaar zijn. En organiseer dit zodanig dat het overzicht ook actueel gehouden wordt. Het lijkt voor

de hand te liggen om deze aanbeveling vanuit de provincie in publiek-private samenwerking (PPS) met de brancheorganisaties op te pakken. De website digitaleerfcoach.nl, die vanuit de provincie Overijssel is geïnitieerd, is in dit kader een inspirerend voorbeeld. De hoop is dat dit overzicht een eerste stap is naar meer inzage of sprake is van maatwerk aanbod voor achterblijvers en in hoeverre ook daadwerkelijk gebruik gemaakt wordt van het aanbod.

2. Organiseer actieve ondersteuning door plattelands- of erfcoaches; begin klein

Om met de regelingen en het hulpaanbod echt die boeren en tuinders te bereiken die klem zitten, is bovendien een actieve vraagbaak of ondersteuning gewenst: mensen die gebeld of gemaïld kunnen worden in geval van vragen. Dit aangezien de materie in veel gevallen complex is en omdat we hebben gezien dat boeren en tuinders vanuit hun aard en context vaak niet snel genegen zijn zelf actief hulp te zoeken. De plattelandscoaches uit de provincie Utrecht en de erfcoaches uit de provincie Overijssel zijn hierbij wederom 'best practice'. Maar ook dichterbij huis zien we een functionaliteit die in deze richting komt. Zo is in Pijnacker-Nootdorp – mede tegen deze achtergrond – de functie van gebiedsmakelaar glastuinbouw geïnitieerd. Deze gebiedsmakelaar heeft tot taak om alle acties vanuit de gemeente richting ondernemers in de glastuinbouw te coördineren en hulp te bieden bij vestiging, verplaatsing en herstructurering van glastuinbouwbedrijven. We zijn ons ervan bewust dat dit een grote investering is; vandaar de aanbeveling om hiermee 'klein' te starten. Bijvoorbeeld met twee coaches voor de regio Den Haag voor de duur van één jaar en dan te evalueren. Ook hierbij is het advies om de samenwerking met private partners te verkennen.

Utrecht roept plattelandscoaches in het leven

Om een antwoord te bieden op de vele uitdagingen waar boeren en tuinders voor staan, heeft de provincie Utrecht plattelandscoaches in het leven geroepen. Daarvoor heeft de provincie Utrecht de krachten gebundeld met partners als de LTO, NFO, de agrarische collectieven, het HAJK, de natuur en milieufederatie, waterschappen, de Rabobank en alle gemeenten in de provincie. Zij hebben de gezamenlijke ambitie om agrarische ondernemers en erfeigenaren te begeleiden bij het maken van toekomstbestendige keuzes en te faciliteren met behulp van onafhankelijke plattelandscoaches en een netwerk van specialisten. De provincie Utrecht heeft budget beschikbaar gesteld hiervoor.

<https://lami.nl/plattelandscoaches/over-het-project>

Een mooie best practice met erfcoaches in Overijssel

De provincie Overijssel wil erfeigenaren in staat stellen en stimuleren om hun erf in één keer structureel te verbeteren en te verduurzamen voor de toekomst. Zo blijft niet alleen de kwaliteit van het landelijke gebied, de natuur en de landbouw maar ook de woningmarkt waardevol en aantrekkelijk. De onafhankelijke erfcoaches en de digitale erfcoach helpen erfeigenaren hierbij op weg. Via de website kan men gemakkelijk stapsgewijs zien welke opties en regelingen beschikbaar zijn. <https://www.digitaleerfcoach.nl/>

3. Sluit vanuit het vraagstuk van kwetsbare boeren en tuinders voor ondermijning aan bij de Hoofdlijnennotitie Vitale Landbouw, de gebiedsgerichte aanpakken en de Greenport West-Holland

Dit onderzoek heeft geholpen bij de bewustwording om kwetsbaarheid voor ondermijning mee te nemen in het provinciale beleid ten aanzien van boeren en tuinders. Bij de Provincie Zuid-Holland wordt gewerkt aan de uitvoering van de Hoofdlijnennotitie Vitale Landbouw van juni 2020, die bestaat uit verschillende thema's. In gebiedsaanpakken komen deze thema's samen (stikstof, klimaat, biodiversiteit etc.). In de gebieden werkt de provincie samen met partners en agrariërs aan verschillende doelen. Stikstof is geïntegreerd in de gebiedsaanpakken landbouw. Sommige van deze gebiedsprocessen zijn nog in opstartfase, andere lopen al een tijd. Het is van meerwaarde om hierbinnen ook de problematiek van kwetsbare boeren en tuinders voor ondermijning een duidelijke plek te geven. Voor wat betreft tuinders en de (glas)tuinbouw ligt het voor de hand aan te sluiten bij de Greenport West-Holland.

4. Organiseer per gemeente de integrale samenwerking op kwetsbare boeren en tuinders steviger

Er is winst te behalen door vanuit het sociaal, ruimtelijk én veiligheidsdomein de samenwerking met elkaar structureel steviger te organiseren binnen de gemeenten. Per gemeente is de aard en omvang van de problematiek weliswaar verschillend, maar rode draad is dat er binnen de gemeenten veel animo is om aan de slag te gaan met de problematiek van kwetsbare boeren en tuinders. Men is zich er veelal van bewust dat dit van meerwaarde is. Ook hierbij kan het in veel gevallen gaan om kleine eerste stappen, bijvoorbeeld het organiseren van een maandelijks overleg om elkaar bij te praten over signalen en kansen in dit kader. Kansrijk startpunt daarbij is om per gemeente één casus van een boer of tuinder die klem zit integraal uit te lopen en de daaruit volgende lessen met elkaar te delen. Concreet kan ook gedacht worden aan samenwerking naar het voorbeeld van het 'Keurmerk Veilig Buitengebied'. Dat achterblijvers nu niet altijd goed worden bereikt, vraagt wellicht om een herijking van het huidige

beleid en regelingen; de achterblijvers in de sector verdienen meer aandacht. Zo is het hulpaanbod in het sociaal domein in de verschillende gemeenten vooral nog reactief en generalistisch van insteek is. Mogelijk liggen hier kansen in gemeenten met een grote agrarische gemeenschap om actiever de boer op te gaan en meer doelgroepgericht sociaal beleid te ontwikkelen.

5. Pleit voor een landelijk platform voor creatieve initiatieven voor leegstand en alternatieve verdienmodellen

Zoek vanuit de regio Den Haag contact met de ministeries van Landbouw Natuur en Voedselkwaliteit (LNV) en Justitie en Veiligheid (JenV) en pleit voor een landelijk platform voor creatieve ideeën voor leegstand en alternatieve verdienmodellen voor boeren en tuinders. Een platform van publieke- en private partners dat in nauwe verbinding staat met de provincies en de brancheorganisaties, aangezien men overal een zelfde zoektocht in deze complexe problematiek doorloopt. Een zoektocht tegen de achtergrond van de diverse problematiek van stikstof, stijgende energieprijzen, de kwetsbaarheid voor ondermijning etc. en met de gemene deler dat er behoefte is aan meer creativiteit en flexibiliteit. Dit niet alleen ten aanzien van (alternatieve) mogelijkheden om (tijdelijk) leegstand tegen te gaan, maar ook – in combinatie daarmee – op mogelijkheden om als boeren en tuinders aanvullende inkomsten te genereren. Denk hierbij aan allerlei creatieve opties als werkplekken en vergaderlocaties op het platteland, blote voetenpaden etc. Door te investeren in een dergelijk platform wordt het goede gesprek over ook oplossingsrichtingen met een positieve insteek gefaciliteerd.

6. Organiseer de repressieve kant van de aanpak ook zichtbaar steviger

'Last but not least' is het hierbij van belang om de strafrechtelijke aanpak van criminele netwerken die actief zijn in het buitengebied en de (glas)tuinbouw meer prioriteit te geven. Dit bijvoorbeeld door per district in 2022 minimaal één casus in het buitengebied en de glastuinbouw integraal op te pakken. Dit onder meer daar waar in opsporingsonderzoeken links naar het buitengebied en de (glas)tuinbouw in beeld komen. Verstevig zo mogelijk ook de opvolging van MMA-meldingen in deze gebieden, evenals andere signalen die mogelijk duiden op aanwezigheid van hennepkwekerijen, drugslabs, criminele netwerken, drugstransport- en distributielijnen etc. Zorg hierbij dat de gepercipieerde pakkans omhoog gaat; communiceer actief over successen in de repressieve aanpak. Doel is dat de optelsom aan interventies uiteindelijk impact heeft. Belangrijk aandachtspunt daarbij is om ook te voorzien in een handelingsperspectief voor boeren en tuinders die al te maken hebben (gehad) met criminele activiteiten. Wat is er voor hen nodig om uit te kunnen stappen? Zie hier ook de link met de eerdere aanbeveling ten aanzien van een (landelijke) vertrouwenspersoon.

3.3 Vanuit één overheid het verkrijgen van meer zicht op de problematiek actief organiseren

3.3.1 Bevindingen in relatie tot de vicieuze cirkel die we zien

Er zijn op dit moment niet of nauwelijks kwantitatieve gegevens beschikbaar of te achterhalen over de aard en omvang van ondermijnende (drugs)criminaliteit in het buitengebied en de (glas)tuinbouw, dan wel de kwetsbaarheid daarvoor. Ook is er geen kennis aanwezig om de cijfers die er wel zijn te kunnen duiden en trends en ontwikkelingen waar te nemen. Denk hierbij bijvoorbeeld aan kwalitatieve informatie ten aanzien van locaties van drugslabs etc. 'Ogen en oren' in het buitengebied werken vooralsnog vaak versnipperd. Het zicht is beperkt, zeker op die locaties waar geen sprake is van bedrijvigheid.

3.3.2 Hoe de vicieuze cirkel te doorbreken?

Vanachter een scherm of bureau meer beeld krijgen, is naar onze mening complex en minder kansrijk. Inzetten op grootse data-analyses in deze context is naar onze mening niet de meest geschikte manier om meer beeld te krijgen. Relevante informatie zit veelal niet in de systemen en tijdrovende analyses zijn vaak alweer achterhaald bij oplevering. Zoals ook uit de eerdere ondermijningsbeelden in deze regio bleek, zit veel informatie in de hoofden van de mensen. Kansrijk is om meer zicht te verkrijgen door te doen; door de boer op te gaan. Elke actie is immers een inijkoperatie. Te beginnen bij die gebieden waar zichtbaar sprake is van leegstand, verloedering en ondernemers die willen stoppen. Wijkagenten en lokale toezichthouders weten deze kwetsbare locaties veelal eenvoudig aan te wijzen. Verder is in de integrale aanpak in de regio nog altijd sprake van een sterk casusgerichte oriëntatie. Een meer fenomeengerichte en thematische oriëntatie, aangejaagd vanuit het RIEC, is behulpzaam bij het verbeteren van de informatiepositie op ondermijnende criminaliteit in het buitengebied.

3.3.3 Concrete acties en aanbevelingen

1. Ga van start met de flitspeiling en awareness campagne die in de startblokken staan

Tijdens het actieonderzoek is een sociale mediacampagne geïnitieerd en uitgewerkt, gericht op inwoners van het buitengebied en (glas)tuinbouwgebied van de deelnemende gemeenten. Doel van de campagne is enerzijds het verkrijgen van beter zicht op de problematiek en anderzijds het meten en vergroten van bewustzijn en meldingsbereidheid onder de doelgroep ten aanzien van de signalen van ondermijnende criminaliteit. De communicatiewerkgroep van alle betrokken gemeenten, politie, brancheorganisaties en het RIEC Den Haag was hierin leidend. Deze campagne – of onderdelen daarvan – kunnen in de toekomst worden ingezet in andere gemeenten in de regio.

Sociale mediacampagne in het buitengebied van regio Den Haag

De sociale mediacampagne, uitgevoerd in februari/maart 2022, bestaat uit drie fasen, gericht op:

- **Awareness:** de aandacht trekken van de doelgroep en deze bewust maken van risico's en signalen van ondermijnende criminaliteit in het buitengebied/de glas-tuinbouw.
- **Consideration:** de doelgroep laten overwegen om verdachte situaties te melden.
- **Activation:** de doelgroep activeren om verdachte situaties te melden.
- Deze fasen worden doorlopen in de uitvoering van de twee onderdelen van de campagne: de flitspeiling en de awarenesscampagne. Deze worden gericht ingezet in de deelnemende gemeenten, in een bepaalde straal rondom geselecteerde postcodegebieden die zich in het buitengebied of (glas)tuinbouwgebied bevinden.

Flitspeiling

De eerste stap is een flitspeiling. Doel van de flitspeiling is enerzijds het vergroten van bewustzijn en meldingsbereidheid onder de doelgroep en anderzijds het verkrijgen van inzicht in de huidige mate van bewustzijn en meldingsbereidheid onder de doelgroep per gemeente. De flitspeiling bestaat uit een korte online vragenlijst waarin inwoners van het buitengebied en (glas)tuinbouwgebied wordt gevraagd in hoeverre zij zich bewust zijn van de risico's van ondermijnende criminaliteit, of zij bijvoorbeeld wel eens benaderd worden om een schuur of kas te verhuren en of zij bereid zijn verdachte situaties te melden. De uitkomsten van de flitspeiling worden gedeeld met de deelnemende gemeenten. Ook worden de belangrijkste resultaten teruggekoppeld aan de deelnemers door middel van een animatie.

Awareness campagne

Op de flitspeiling volgt een awareness campagne. Doel van de awareness campagne is het vergroten van bewustzijn en meldingsbereidheid onder de doelgroep én het daadwerkelijk activeren van de doelgroep om verdachte situaties te melden. Dit gebeurt in verschillende stappen. In de campagne wordt allereerst gebruik gemaakt van video's van herkenbare situaties vanuit het perspectief van de doelgroep, waarin we het gewenste gedrag laten zien. Denk bijvoorbeeld aan een boer die een onbetrouwbaar aanbod om zijn leegstaande schuur te verhuren afwijst. Daarnaast wordt gebruik gemaakt van animaties waarin feiten en cijfers worden getoond, bijvoorbeeld over signalen van een drugslab en de risico's

daarvan voor gezondheid en milieu. Als laatste onderdeel volgt een video met een concrete 'call to action' om verdachte situaties te melden bij Meld Misdaad Anoniem (MMA). Daarbij wordt gebruik gemaakt van 'retargeting', wat betekent dat de video wordt getoond aan mensen die eerder (onderdelen van) de campagne hebben bekeken. De uitkomsten van de campagne worden gedeeld met de deelnemende gemeenten en kunnen tevens worden ingezet om de samenwerkende (overheids)partners te informeren.



Figuur 9: Afbeelding uit sociale media campagne

2. Organiseer (digitale) netwerkbijeenkomsten voor 'ogen en oren' in het buitengebied en de (glas)tuinbouw in de regio Den Haag

Het is kansrijk om het gezamenlijke zicht te verbeteren door de inzichten die versnipperd in het netwerk in de regio Den Haag aanwezig zijn meer met elkaar te verbinden. Concreet gaat het daarbij om de inzichten die bij de wijkagenten, boa's, omgevingsdiensten, waterschappen, gebiedsmakelaars (glas)tuinbouw, gemeentelijke toezichthouders etc. aanwezig zijn samen te brengen. Hierbij gaat het in de kern om het delen van fenomeeninformatie. In geval van concrete signalen is het uitgangspunt dat deze worden doorgezet in lijn met de werkwijze conform het RIEC-convenant. Ook lenen deze digitale bijeenkomsten zich voor het uitnodigen van experts van elders in het land die bijvoorbeeld al meer ervaring hebben opgedaan met preventieve controles in dit kader. Concreet gaat het om een maandelijks digitaal overleg in de vorm van een webinar, oftewel met open uitnodiging voor eenieder binnen het netwerk die een relevante bijdrage kan leveren. Het lijkt voor de hand liggend dat het RIEC aan zet is om dit op te zetten en te organiseren. Zoek in dit kader ook de verbinding met het Programma Weerbare Sierteeltsector.

3. Werk gebiedsgericht aan meer zicht

Om meer zicht te krijgen op de problematiek, is het eveneens van meerwaarde om te stimuleren dat medewerkers meer de boer opgaan. Het zicht verbeteren door samen te doen! Om meer zicht te krijgen is het van meerwaarde om contact te leggen in die gebieden, waar sprake is van:

- Zichtbaar leegstaande en verloederde kassen, stallen en schuren.
- Veel ondernemers die wensen te stoppen/richting hun pensioen gaan.
- Ondernemers die hun stallen en kassen bijv. via boerenmagazines te huur aanbieden.
- Locaties die afgelegen liggen.
- Een gebiedsgerichte aanpak op een ander thema.
- Wijkagenten en gemeentelijke toezichthouders weten kwetsbare locaties veelal eenvoudig aan te wijzen. Begin daar! In verschillende regio's in het land is al ervaring opgedaan met werkinstructies en informatieverzamelplannen in dit kader. Ook hiermee kan in de regio Den Haag voordeel worden gedaan.

4. Organiseer met elkaar dat MMA-meldingen in het buitengebied en de (glas)tuinbouw vaker (integraal) opvolging krijgen en maak een MMA-scan

Een anonieme melding moet eerst worden getoetst. Kloppen de gegevens in de melding en is er meer over een persoon of adres bekend? Nader onderzoek moet nieuwe feiten opleveren. Als die feiten de anonieme tip onderbouwen, kan de politie overgaan tot actie. Er is nog winst te behalen in de opvolging van deze meldingen in het buitengebied. Onderzoek of aan MMA-meldingen die uit het buitengebied afkomstig zijn vaker (integraal) opvolging kan worden

gegeven. Dit mede in het verlengde van het feit dat niet langer alleen de politie MMA-meldingen doorgestuurd krijgt voor opvolging, maar ook gemeenten. Kijk bovendien in een MMA-scan naar de vraag welke meldingen in het buitengebied en de (glas)tuinbouw worden gedaan en of hierin trends, ontwikkelingen en kansen voor een effectievere aanpak te detecteren zijn. Ten slotte laten ervaringen uit andere regio's zien dat actieweken op basis van anonieme meldingen – waaronder in het buitengebied – regelmatig tot constatering van criminele activiteiten of vervolgonderzoek leiden.

5. Organiseer binnen de politie een aanjaagrol hennep en synthetische drugs: informatie én actie

Zoals we ook in andere regio's zien, is de politie nog altijd dé organisatie met veruit de beste informatiepositie op ondermijnende (drugs)criminaliteit. Echter, tegelijkertijd is de politieorganisatie een grote organisatie én een organisatie met een overload aan informatie en data. Mede hierdoor is de informatiepositie op aard en omvang van ondermijnende (drugs)criminaliteit in het buitengebied in de regio Den Haag nog beperkt, evenals het beeld van criminele netwerken en veelvoorkomende modus operandi in dit kader. Zo stuiten we in ons onderzoek erop dat de beschikbare cijfers van onder meer kwekerijen en labs veelal niet uit te splitsen waren naar locatie. Weliswaar is een 'Eenheidsbeeld ondermijning drugs' opgesteld door het Cluster Ondermijning binnen de DRIO van de politie, maar naar onze mening is het ook van belang dat iemand regionaal in positie is bij wie alle informatie over bijvoorbeeld hennep of synthetische drugs thematisch samenkomt, die actief informatie ophaalt en kan duiden. Dit zodat kan worden voorzien in zowel meer kwalitatieve als kwantitatieve informatie. Wij denken dat het van meerwaarde is om vanuit de politie thematische aanjaagrollen op hennep en synthetische drug (en later wellicht op cocaïne) stevig te organiseren en regiobreed te positioneren. Dit bijvoorbeeld naar het voorbeeld van eenheidscoördinatoren synthetische drugs en hennep zoals die in andere regio's actief zijn. Vaak wordt bij dit soort vraagstukken naar oplossingen gezocht door het samenbrengen van data uit verschillende bronnen en systemen. Ons inziens is het vooral van meerwaarde om het vooral in 'het samen gaan doen' te zoeken. Zo is het zaak deze eenheidscoördinatoren hennep en synthetische drugs goed te verbinden aan de 'blauwe teams' in de buitengebieden. Ook zijn deze aanjagers 'leading' ten aanzien van vragen als: waar worden met name hennepplantages en syndru-labs in onze regio gevonden, welke trends en ontwikkelingen en veelvoorkomende modus operandi zien we, zodat we kunnen komen tot een gerichtere aanpak? In de integrale aanpak in de regio is nog altijd sprake van een sterk casusgerichte oriëntatie. Dit zou ook een mooie impuls kunnen geven aan daarnaast een meer fenomeengerichte- of thematische oriëntatie.

Eenheidscoördinatoren hennep en synthetische drugs – voorbeeld van politie Oost-Brabant

De eenheidscoördinatoren hennep en synthetische drugs van de politie Oost-Brabant zijn verantwoordelijk voor het thematisch op tactisch niveau aanjagen van integrale actie en initiatieven. De eenheidscoördinator is 'single point of contact' binnen de eenheid voor een thema; hennep of synthetische drugs. Opdracht daarbij is om meer proactief te werk te gaan, zodat meer aan de voorkant van het probleem wordt geacteerd. Ook is het organiseren van doorzettingskracht van belang; de vrijblijvendheid voorbij wat betreft actiegerichte samenwerking. De themacoördinator bouwt mede tegen deze achtergrond duurzame relaties op met een breed netwerk. Ook bouwt de eenheidscoördinator aan een sterke informatiepositie. Interne en externe communicatie is hierbij een belangrijk aandachtspunt. Doel is met name om eenheidsbreed binnen de politieorganisatie over kansrijke acties te genereren, betekenisvolle verbindingen te leggen en de informatiepositie te verstevigen. Dit kan ook op andere deelthema's zijn, zoals de aanpak van ondermijning in het buitengebied en op bedrijventerreinen. Dit evenwel in relatie tot de thema's hennep en synthetische drugs.

3.4 Overkoepelende acties

Wij denken dat op deze wijze een aanpak in gang wordt gezet, waarvan de meerwaarde breder is dan het wegnemen van kwetsbaarheid voor ondermijnende criminaliteit. Een aanpak langs deze drie lijnen draagt tevens bij aan het verkleinen van de kloof tussen overheid en boeren en tuinders en zorgt daarmee ook voor meer vertrouwen in de overheid bij deze doelgroep.

De netwerksamenwerking die de afgelopen maanden is ontstaan, is een startpunt om op door te bouwen naar een vitale infrastructuur voor de hele aanpak. Meer regionale focus en eigenaarschap lijkt evenwel van belang, mede aangezien het doorgaans kleinere gemeenten betreft waar deze problematiek speelt. Daarnaast zou bijvoorbeeld nog meer de aansluiting gezocht kunnen worden met het Programma Weerbare Sierteeltsector, het HEIT etc.

1. Richt een bestuurlijke tafel buitengebied en (glas)tuinbouw in

Om de aanpak van operatie tot aan bestuurlijk niveau kracht bij te zetten, is het advies om twee keer per jaar een bestuurlijke tafel onder voorzitterschap van de provincie te organiseren. Dit naar het voorbeeld van de tafel weerbare sierteelt én in nauwe aansluiting daarop.

2. Initieer een compacte projectgroep buitengebied en (glas)tuinbouw én stel een 'dedicated' aanjager aan

Het is van belang voor het actief blijven verbinden van de partners op deze problematiek om een compacte regionale projectgroep met vertegenwoordiging vanuit de relevante partners te initiëren. Geen overleg- en praatcircuit, maar een op de uitvoering en actiegerichte projectgroep. Vanuit deze compacte projectgroep zou ook de verbinding gemaakt kunnen worden naar kansrijke initiatieven elders in het land waar in onze regio voordeel mee kan worden gedaan. Onder meer door aan te sluiten bij de landelijke Kenniskring Buitengebied, georganiseerd door het RIEC Oost-Nederland. Een 'dedicated' aanjager is hierbij cruciaal. Dit om de aanpak van ondermijnende drugscriminaliteit in het buitengebied en het (glas)tuinbouwgebied in de gehele regio in concrete acties om te zetten, als actieve verbinder te fungeren tussen die mensen die actief met deze problematiek aan de slag zijn en om kansen voor het verder brengen van de aanpak te zien en te verzilveren. De aanjager is bij voorkeur een persoon met een ondernemende mindset, die goed is in het leggen van contacten van operatie tot aan bestuur en op het vlak van publiek-private samenwerking én continu oog heeft voor kansen in vooral de uitvoering.

3. Organiseer een regiobrede conferentie 'Weerbaar buitengebied'

Advies is ten slotte om een regiobrede bestuurlijke conferentie 'Weerbaar buitengebied' te organiseren; een brede bijeenkomst als officieel startpunt van een brede coalitie weerbaar buitengebied regio Den Haag. Een bijeenkomst ook waar alle gemeenten uit de regio met deze problematiek bij aansluiten en waar afspraken worden gemaakt over de aanpak. Met inspirerende workshops van mensen binnen en buiten de regio.

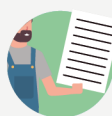
ONDERMIJNING IN HET BUITENGEBIED EN DE (GLAS)TUINBOUW IN DE REGIO DEN HAAG

Samen werken aan zicht op de problematiek en kansrijk handelingsperspectief

IN CONTACT STAAN MET DE DOELGROEP EN AANWEZIG ZIJN IN HET BUITENGEBIED



Ga vaker de boer op: preventieve controles, safari's en werkbezoeken



Zet de integrale communicatiewerkgroep voort



Verken de mogelijkheid van een integraal interventieteam buitengebied als 'motor' voor brede slagkracht



Organiseer (PVO-)bijeenkomsten met de doelgroep



Pleit voor een (landelijke) vertrouwenspersoon vanuit de branche

MEER ZICHT OP DE PROBLEMATIEK



Ga van start met de flitspeiling en awarenesscampagne die in de startblokken staan



Organiseer met elkaar dat MMA-meldingen in het buitengebied en de (glas)tuinbouw vaker (integraal) opvolging krijgen en maak een MMA-scan



Organiseer (digitale) netwerkbijeenkomsten voor 'ogen en oren' in het buitengebied en de (glas)tuinbouw in de regio Den Haag



Organiseer binnen de politie een aanjaagrol hennep en synthetische drugs: informatie en actie



Werk gebiedsgericht aan meer zicht

ACTIEAGENDA: SAMEN WERKEN VANUIT EEN OVERHEID



Richt een bestuurlijke tafel buitengebied en (glas)tuinbouw in



Initieer een compacte projectgroep buitengebied en (glas)tuinbouw én stel een 'dedicated' aanjager aan



Organiseer een regiobrede conferentie 'Weerbaar buitengebied'

SLAGVAARDIGE AANPAK ORGANISEREN: VAN PREVENTIE TOT REPRESSIE



Maak een overzicht van alle beschikbare regelingen en hulpaanbod voor boeren en tuinders in de regio laagdrempelig toegankelijk



Organiseer per gemeente de integrale samenwerking op kwetsbare boeren en tuinders steviger



Organiseer actieve ondersteuning door plattelands- of erfcoaches; begin klein



Pleit voor een landelijk platform voor creatieve initiatieven voor leegstand en alternatieve verdiemodellen



Sluit vanuit het vraagstuk van kwetsbare boeren en tuinders voor ondermijning aan bij de Hoofdlijnnotitie Vitale Landbouw, de gebiedsgerichte aanpakken en de Greenport West-Holland



Organiseer de repressieve kant van de aanpak ook zichtbaar steviger

BIJLAGE 1 - VOORBEELDKADER PREVENTIEVE CONTROLES BUITENGEBIED

Gemeente x: Buitengebied in beeld!

Het buitengebied beter in beeld: waarom?

Gemeente x is een gemeente met een groot buitengebied. De agrarische sector is groot binnen gemeente x. Gemeente x telt ongeveer x aantal agrarische ondernemingen en MKB's.

De ambitie is om het zicht op het buitengebied het komende jaar aanzienlijk te vergroten. Dit tegen de achtergrond van het feit dat er signalen zijn dat agrariërs worden benaderd door criminelen met het oog op het misbruik van leegstaande panden in het buitengebied voor onder andere drugsproductie. Ook het grote aantal drugsdumpingen baart zorgen, mede gezien de grote milieuschade met nog lange tijd alle gevolgen van dien. 'Het buitengebied beter in beeld' is voorwaarde om de kwetsbaarheid van agrariërs voor de criminele doelgroep tegen te gaan. Dit te meer daar het buitengebied op dit moment nog in belangrijke mate een witte vlek is. Bovendien wijzen ervaringen in andere gemeenten uit dat controles op leegstaande panden in het buitengebied welkom zijn. Met structurele controles wordt het buitengebied immers veel minder aantrekkelijk voor de criminele doelgroep; vroeg of laat loopt men tegen de lamp!

Beter beeld door middel van actie en actiecommunicatie

Actie en actiecommunicatie staan centraal in de aanpak die we voorstaan. Elke controle is een inkijkoperatie, waarmee we 1) meer zicht krijgen, 2) zichtbaar aanwezig zijn als overheid (zichtbare aanwezigheid stimuleert mogelijk ook weer de meldingsbereidheid, met weer meer zicht als resultaat.) en 3) de weerbaarder van pandeigenaren tegen ondermijnende criminaliteit vergroten. In geval van benadering door criminelen kan worden verwezen naar deze periodieke controles. 'Nee' zeggen, wordt op deze wijze eenvoudiger.

Slim kiezen op basis van goede informatiepositie

Zoals bekend, moeten we zeker in een kleine gemeente slim omgaan met de beschikbare capaciteit. Slim kiezen op basis van een goede informatiepositie is daarom het uitgangspunt. Denk hierbij aan informatie als: welke panden in het buitengebied staan al geruime tijd leeg of te huur of te koop? Op welke panden is sprake van (MMA-)meldingen? In welke panden is eerder sprake geweest van drugsproductie? Over welke signalen beschikt de Omgevingsdienst, de buitendienstmedewerker, de BOA, de ruimtelijke ordening-medewerker, de IV'er, de wijkagent etc. Kortom, we willen met name die agrariërs bereiken die het meest kwetsbaar zijn; door structureel te con-

troleren wordt het vestigingsklimaat voor criminele ondernemers in gemeente x ongunstig.

Structurele controles: wie, wat, wanneer?

Wie?: De gemeente voert, samen met de politie, controles uit in het kader van het bestemmingsplan, de bouwregelgeving en de milieuwetgeving. Andere partners kunnen op afroep ter plaatse komen, mocht er een illegale activiteit worden aangetroffen. Controles worden in wisselende duo's uitgevoerd, om zo de kwetsbaarheid in het kader van Veilige Publieke Taak in relatie tot ondermijning te verkleinen.

Wat?: Insteek van de controles is op bestuursrechtelijke titel op grond van het bestemmingsplan, de bouwregelgeving en de milieuwetgeving. Doel van de controle is dan ook zicht krijgen op de (illegale) activiteiten die plaatsvinden in en rondom de panden die geen gebruik maken van een vergunning, mogelijk in gebruik zijn in strijd met het bestemmingsplan of gedurende langere tijd leeg staan. In geval van mogelijke signalen van ondermijning worden deze geagendeerd op de ondermijningstafel om mogelijk als integrale casus op te pakken (info-uitwisseling onder RIEC-convenant en mogelijk integrale interventies).

Wanneer?: Insteek is 1 keer in de 2 weken 1 dagdeel de controles uit te voeren. Dit op wisselende dagen om voorspelbaarheid te voorkomen. Het streven is vooralsnog om per maand ongeveer x panden te controleren (jaarlijks ongeveer x panden). Medio x wordt bezien of dit aantal kan worden verhoogd dan wel verlaagd; de praktijk moet dit uitwijzen.

Consequente opvolging controles

De gemeente houdt een monitor bij van bezochte panden. Bezien wordt of agrariërs die wet- en regelgeving naleven, kunnen worden beloond met een gemeentelijk keurmerk. Zodat ook op deze wijze een signaal wordt afgegeven aan de doelgroep. Ook diegenen die in het bezit zijn van een keurmerk kunnen in aanmerking komen voor hercontrole. Dit met het oog op het behoud van het keurmerk.

Daar waar sprake is van illegale praktijken, zal handhaving worden gestart. In geval van strafrechtelijke constatering, wordt de situatie bevroren en zal strafrecht leidend zijn.

Overige initiatieven

Parallel aan de structurele controles zal vanuit de gemeente nadere samenwerking worden verkend met de brancheorganisaties. Een communicatieplan zal nader worden uitgewerkt.

BIJLAGE 2 - NETWERK

Organisatie	Contactpersonen
Gemeente Alphen aan den Rijn	<ul style="list-style-type: none"> • Adviseur veiligheid • Communicatieadviseurs • Inspecteur • Teamhoofd BOA
Gemeente Kaag en Braassem	<ul style="list-style-type: none"> • Adviseur veiligheid • Toezichthouder • Communicatieadviseur • Adviseur bestemmingsplannen • Adviseur ontwikkeling
Gemeente Krimpenerwaard	<ul style="list-style-type: none"> • Burgemeester (bestuurlijk trekker) • Senior adviseur veiligheid • Adviseur veiligheid • Adviseur veiligheid/KVO buitengebied • Communicatieadviseur • Adviseur recreatie • Medewerker vergunningverlening • Adviseur ruimte • BOA's • Medewerker sociaal domein
Gemeente Nieuwkoop	<ul style="list-style-type: none"> • Teamleider toezicht en handhaving • Veiligheidsspecialist • Communicatieadviseur
Gemeente Midden-Delfland	<ul style="list-style-type: none"> • Adviseur veiligheid • BOA • Communicatieadviseur
Gemeente Pijnacker-Nootdorp	<ul style="list-style-type: none"> • Burgemeester (bestuurlijk trekker) • Beleidsmedewerker veiligheid • Communicatieadviseur • Adviseur ruimte (glastuinbouw) • Gebiedsmakelaar glastuinbouw • Toezichthouder bouw- en wonen • Sociaal domein: bijstand zelfstandigen
Gemeente Westland	<ul style="list-style-type: none"> • Strategisch adviseur veiligheid • Adviseur veiligheid • Communicatieadviseur • Handhavingsjurist • Accountmanager glastuinbouw • Coördinator bouw- en woningtoezicht • Coördinator BOA's • Sociaal domein: bijstand zelfstandigen
Gemeente Zoeterwoude	<ul style="list-style-type: none"> • Beleidsmedewerker veiligheid • BOA • Communicatieadviseur • Adviseur ruimte • Medewerker sociaal domein
Gemeente Zuidplas	<ul style="list-style-type: none"> • Adviseur veiligheid/crisisbeheersing • Beleidsmedewerker veiligheid • Communicatieadviseur

RIEC Den Haag	<ul style="list-style-type: none"> • Hoofd RIEC • Analisten • Accountmanagers • BOT-ers • Expert drugs
RIEC-LIEC	<ul style="list-style-type: none"> • Netwerk Veilig Buitengebied (adviseurs buitengebied uit de andere RIEC-regio's)
RSIV	<ul style="list-style-type: none"> • Ketenregisseur mensenhandel
Politie	<ul style="list-style-type: none"> • Beleidsadviseur • Spoorhouders ondermijning • Wijkagenten (uit verschillende districten) • Operationeel experts • Bestuursadviseur • Eenheidscoördinator hennep • Innovatiemakelaar • Landelijk programmateam ondermijning (Boost)
Provincie Zuid-Holland	<ul style="list-style-type: none"> • Commissaris van de Koning • Gedeputeerde Land- en Tuinbouw • Beleidsadviseur kabinet CdK • Adviseur veiligheid • Expertisecentrum programmamanagement • Bureau projecten en programma's • Programma Greenports • Adviseur Omgevingswet • Jurist omgevingsrecht • Programmamanager bodemdaling • Beleidsmedewerker duurzame landbouw • Beleidsmedewerker water en groen • Beleidsmedewerker economie • Accounthouders ruimte • Planadviseurs • GOM Duin en Bollenstreek • Beleidsmedewerker ruimtelijke ontwikkeling
OM	<ul style="list-style-type: none"> • Beleidsadviseur • Beleidsadviseur ondermijning • Officier van Justitie
Belastingdienst	<ul style="list-style-type: none"> • Externe Overheidssamenwerking (EOS)
Greenports West-Holland	<ul style="list-style-type: none"> • Directeur
Glastuinbouw Nederland	<ul style="list-style-type: none"> • Regiocoördinator • Beleidsspecialist ruimtelijke ordening
LTO Noord	<ul style="list-style-type: none"> • Beleidsadviseur
Kadaster	<ul style="list-style-type: none"> • Senior adviseur/rentmeester • Projectmanager gebiedsinformatie
NVWA	<ul style="list-style-type: none"> • Recherchejurist
Omgevingsdienst West-Holland	<ul style="list-style-type: none"> • Toezichthouder milieu
Omgevingsdienst Midden-Holland	<ul style="list-style-type: none"> • Inspecteur/BOA bouw- en woningtoezicht
Omgevingsdienst Haaglanden	<ul style="list-style-type: none"> • BOA

Programma Weerbare Sierteeltsector	<ul style="list-style-type: none"> • Programmamanager Weerbare Sierteeltsector • Operationeel projectleider Weerbare Sierteeltsector
Unie van Waterschappen	<ul style="list-style-type: none"> • Beleidsmedewerker waterbeleid
Waterschap Schieland en Krimpenerwaard	<ul style="list-style-type: none"> • Toezicht- en handhaving
Waterschap Rijnland	<ul style="list-style-type: none"> • Toezicht- en handhaving
HEIT	<ul style="list-style-type: none"> • Adviseur HEIT
Social Media Men	<ul style="list-style-type: none"> • Medewerkers awareness campagne

BIJLAGE 3 - BRONNENOVERZICHT

- Algemene Rekenkamer, 'Rapport bij de Nationale Verklaring 2019: Oordeel bij de verantwoording van lidstaat Nederland over Europese fondsen in gedeeld beheer' (2019).
- Beleid Vrijkomende Agrarische Bebouwing (<https://lokaleregelgeving.overheid.nl/CVDR638437/1>).
- Glastuinbouw Nederland, 'Verkiezingsmanifest 2021' (2021).
- Platform Tuinbouw Veenstreek: <http://www.veenstreek.com/>
- Programma Weerbare Sierteeltsector, 'Mainport in de tweede linie: Over sierteelt en ondermijning' (2021).
- Provincie Noord-Brabant, 'Ondertussen in het buitengebied: bestuurskracht en de bestuurlijke aanpak van ondermijnende criminaliteit'.
- Provincie Zuid-Holland, website subsidieloket: <https://www.zuid-holland.nl/loket/subsidies/>
- Provincie Overijssel, website digitale erfcoaches: <https://www.digitaleerfcoach.nl>
- RIEC Den Haag, Ondermijningsbeelden gemeenten: Alphen aan den Rijn (2019), Kaag en Braassem (2019), Krimpenerwaard (2020), Midden-Delfland (2021), Nieuwkoop (2020), Pijnacker-Nootdorp (2020), Westland (2020), Zoeterwoude (2021) en Zuidplas (2021).
- SEOR, Arbeidsmigranten in Zuid-Holland: Ontwikkeling in aantal en herkomstlanden (2020).
- Twynstra en Gudde: 'Weerbare boeren in een kwetsbaar gebied' (2020).
- Wageningen University & Research en Kadaster, 'De opgave van Vrijkomende Agrarische Bebouwing in de provincie Zuid-Holland: Aard en omvang nader in beeld gebracht' (2017).

BIJLAGE 4 - OVERZICHT REGELINGEN

PROVINCIE ZUID-HOLLAND

Uitgaande van het brede subsidieaanbod vanuit de Provincie Zuid-Holland hebben we de volgende mogelijke subsidieregelingen, die interessant kunnen zijn voor kwetsbare boeren en tuinders, in kaart gebracht:

Europees Plattelandsontwikkelingsprogramma (POP2, POP3 en LEADER)

- Kennisoverdracht duurzame innovaties landbouw
- Fysieke investeringen duurzame innovaties landbouw
- Samenwerking voor innovaties duurzame landbouw
- Jonge landbouwers
- Weidevogels, biodiversiteit en landschap

Groen

- Versterken natuur in Zuid-Holland
- Ganzenrustgebieden
- Initiatieven voor vitale landbouw
- Artikel 10 Natuurbeschermingswet subsidie
- Verwerving en inrichtingen ecologische verbindingen
- Agrarische structuurversterking voor de grondgebonden landbouw (geheel 2022 open tot subsidieplafond is uitgeput).

Gezond en veilig Zuid-Holland

- Boerenlandpaden
- Gezond natuurwandelen
- Kwaliteitsimpuls recreatie in gebieden
- Asbest eraf, zonnepanelen erop, subsidie (subsidieplafond bereikt)
- Kwaliteitsimpuls natuur en landschap, subsidie (SKNL)
- Natuurbeheer en agrarisch natuur- en landschapsbeheer, subsidie (SNL)
- Natuurcompensatie Zuid-Holland, subsidie
- Drugsafval, opruiming dumping, subsidie (wordt jaarlijks vastgesteld en sinds 2021 voor alle provincies uitgevoerd door Bijl2)
- Erfgoedlijnen, subsidie
- Voor tuinders is een aantal subsidieregelingen voor industrieterreinen verruimd naar glastuinbouw: energie-infrastructuur industrieterreinen

Toerisme

- Vitale landbouw/agrotoerisme: overnachting, recreatieve activiteiten/arrangementen of verkoop van producten die door deze bedrijven zelf zijn geproduceerd.
- Bewustwording maatschappelijke opgaven: vergroten van kennis en bewustzijn ten aanzien van één van de volgende provinciale opgaven: energietransitie, klimaatadaptatie, biodiversiteit, transitie in de landbouw (...), waarbij een

voorlichtingsprogramma voor inwoners van Zuid-Holland onderdeel is van de aanvraag.

LEADER Holland Rijnland

Dit is een (Europees/provinciaal) subsidieprogramma voor plattelandsontwikkeling dat speciaal bedoeld is voor kleinschalige projecten die van belang zijn voor de regio. Veel waarde wordt gehecht aan samenwerking en het verbeteren van het organisatievermogen van de lokale gemeenschap. <https://www.leader-hollandrijnland.nl/>