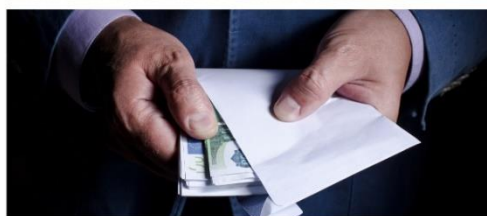




Uitvoeringsagenda 2025

RIEC Den Haag



RIEC

Den Haag

Toelichting

De samenwerking van het samenwerkingsverband RIEC voor de regio Den Haag is voor de jaren 2025-2028 vastgelegd in de Ontwikkelstrategie 2025 tot en met 2028. De ontwikkelstrategie is vastgesteld in de stuurgroep RIEC van 10 oktober 2024 en vervolgens door het RBO op 24 oktober 2024. De prioriteit van de integrale samenwerking blijft liggen op de aanpak van drugscriminaliteit en mensenhandel in de regio Den Haag. Halverwege de periode 2025-2028 vindt een tussentijdse evaluatie plaats. Criminelen zitten immers niet stil en verschijningsvormen van ondermijning kunnen veranderen. Waar nodig wordt de strategie dan aangescherpt samen met de partners. Aangezien de ontwikkelstrategie een meerjarenplan is voor een langere periode en daarom een abstractieniveau kent dat nog verder uitgewerkt dient te worden, hanteert de regio een systematiek met uitvoeringsagenda's per jaar.

Een uitvoeringsagenda bevat de concrete activiteiten per jaar, om gedurende het jaar te bezien hoe de integrale samenwerking verloopt. De volgende uitgangspunten gelden voor alle acties:

- De acties zoals deze in de uitvoeringsagenda zijn opgenomen dienen als werkafspraken, waar afhankelijk van de lokale en regionale prioritering en capaciteit van de betrokken partners verder uitwerking aan wordt gegeven.
- Deze agenda vormt het kader voor de activiteiten die binnen de RIEC-samenwerking worden ondernomen. Wanneer er nieuwe wensen vanuit de regionale samenwerking worden aangegeven, wordt na afstemming met alle betrokken partijen beoordeeld welke aanpassingen nodig zijn in de uitvoeringsagenda.
- Halverwege het kalenderjaar wordt er een voortgangsrapportage opgemaakt voor de stuurgroep RIEC Den Haag. Hierin wordt opgenomen wat de voortgang van de acties is en of er aanpassingen nodig zijn vanwege voortschrijdend inzicht. Onderdeel hiervan kan zijn dat er acties vervallen of dat er acties verschuiven naar een volgend jaar.
- Uiteindelijke verantwoording over de activiteiten in het jaar wordt vastgelegd in een jaarverslag dat aan de stuurgroep RIEC wordt gezonden.
- De eindverantwoording van de ontwikkelstrategie volgt in 2029 en wordt na regionale afstemming en vaststelling opgeleverd aan het ministerie van Justitie en Veiligheid.

Governance regio Den Haag

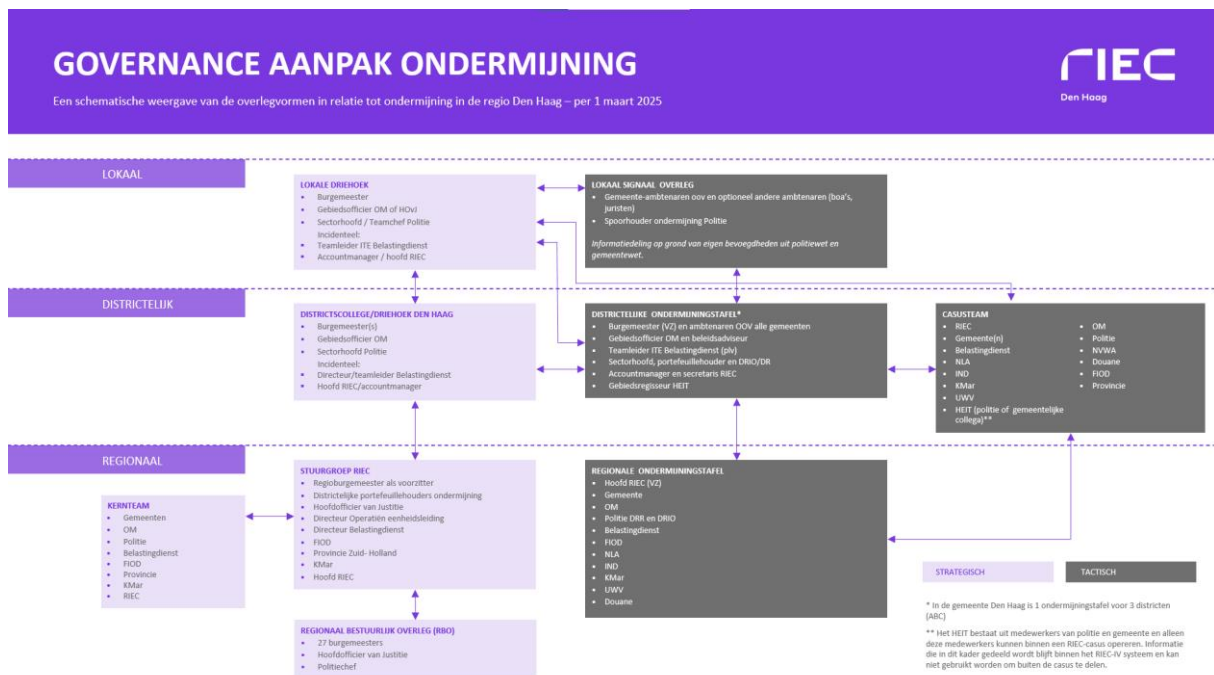
In de regio Den Haag loopt de integrale ondermijningsaanpak via de zes ondermijningstafels, vijf districtelijk en een regionaal. Casuïstiek die in een district speelt wordt geagendeerd op de districtelijke ondermijningstafels. Op regionaal niveau gaat het om casuïstiek van gemeenten uit verschillende districten en casuïstiek waar partners bij betrokken zijn die regionaal georganiseerd zijn. Ondermijningstafels zijn de formele besluitvormende overleggen waar wordt besloten over het starten en afsluiten van RIEC-casuïstiek binnen de landelijke en regionaal vastgestelde verschijningsvormen en prioriteiten en over het toevoegen en verwijderen van subjecten gedurende de looptijd van een casus.

Naast casuïstiek kunnen er handavingsknelpunten worden aangewezen voor de integrale gegevensuitwisseling en analyse. Het RIEC Den Haag wordt bestuurd door een regionale Stuurgroep RIEC, die deze handavingsknelpunten aanwijst. De concrete

uitwerking van het aangewezen handhavingknelpunt wordt vervolgens aan een desbetreffende ondermijningstafel vastgesteld in de vorm van een plan van aanpak.

In de Stuurgroep RIEC worden verder afspraken gemaakt over de integrale samenwerking in de regio Den Haag. Signalen kunnen namelijk aangemeld worden bij het RIEC wanneer er sprake is van aanwijzingen dat er een verschijningsvorm van georganiseerde criminaliteit plaatsvindt waarvoor een integrale aanpak met verschillende partners nodig is. Daarbij gaat het om de verschijningsvormen zoals deze landelijk zijn vastgelegd en regionale verschijningsvormen die door de Stuurgroep zijn aangewezen. Voor het RIEC Den Haag gelden voor 2025 de volgende verschijningsvormen van georganiseerde criminaliteit:

1. Mensenhandel en -smokkel (landelijk)
2. Georganiseerde drugscriminaliteit (landelijk)
3. Fraude of misbruik in de vastgoedsector (landelijk)
4. Witwassen en daaraan gerelateerde vormen van financieel-economische criminaliteit (landelijk)
5. Malafide bedrijvigheid (regionaal)
6. Outlaw Motorcylce gangs (regionaal)



Effectgerichte aanpak op drugscriminaliteit en mensenhandel

De regio Den Haag stelt het bereiken van maatschappelijk effect bij de integrale aanpak voorop. Uiteindelijk is het doel van de samenwerking een afname van drugscriminaliteit en mensenhandel in de regio. Om naar dat doel toe te werken zijn er drie maatschappelijke effecten geformuleerd in de ontwikkelstrategie 2025-2028:

1. De aantrekkingskracht op jongeren in de drugscriminaliteit is afgenomen en de weerbaarheid tegen drugscriminaliteit en mensenhandel is toegenomen.

2. Het criminele verdienmodel bij drugscriminaliteit en mensenhandel is verstoord en verdere vermenging van crimineel met legaal vermogen is voorkomen door meer focus op criminele geldstromen.
3. Weerbaarheid tegen drugscriminaliteit en mensenhandel in de regio Den Haag is verhoogd: bij de partners en in de maatschappij, alsmede in de kwetsbare branches en op locaties.

Ondersteunend aan deze drie effecten is er een vierde effect dat we willen realiseren, namelijk dat inwoners in de regio Den Haag zich bewust zijn van de gevolgen van drugscriminaliteit en mensenhandel. Daarom richten onder andere bewustwordingscampagnes (regionaal en landelijk) zich op:

- Herken de signalen
- Faciliteer criminelen niet
- Meld verdachte situaties

Indeling uitvoeringsagenda 2025

Voor de uitvoeringsagenda 2025 zijn de acties ingedeeld onder de volgende hoofdstukken:

Algemeen

Afspraken die met diverse partners in de regio zijn gemaakt over de integrale aanpak van drugscriminaliteit en mensenhandel. Acties en samenwerkingen zijn veelal voortzettingen of doorontwikkelingen.

Spoor 1 – voorkomen van jonge aanwas

Activiteiten binnen het programma Dealbreakers (RIEC-bureau en/of partners gericht op het laten afnemen van de aantrekkingskracht van criminaliteit op jongeren.

Spoor 2 – aanpak criminele geldstromen/vastgoed

Activiteiten van het RIEC-bureau en de partners gericht op het verstoren van het criminele verdienmodel en het tegengaan van vastgoedcriminaliteit.

Spoor 3a – verhogen weerbaarheid: bij de partners en in de maatschappij

Activiteiten die zich richten op de weerbaarheid tegen drugscriminaliteit en mensenhandel, bijvoorbeeld door bewustwordingstrainingen en bestuurlijke ondersteuning vanuit het RIEC-bureau voor de partners

Spoor 3b – verhogen weerbaarheid in kwetsbare branches en op kwetsbare locaties

Naast de weerbaarheid bij partners en maatschappij richten activiteiten zich op kwetsbare branches en kwetsbare locaties, bijvoorbeeld via bewustwordingscampagnes en aanpakken op bedrijventerreinen en in het buitengebied.

Overige ontwikkelingen

Acties die door het RIEC-bureau worden ondernomen in 2025 voor de deelnemers in de samenwerking, zoals de implementatie van de Wet gegevensverwerking door samenwerkingsverbanden (WGS) en vernieuwing van het informatiesysteem.

Bij elke actie is opgenomen welke partners betrokken zijn en tussen wie er vervolgens voor de verdere uitwerking gedurende het jaar afstemming plaatsvindt. Algemene voortgang van de acties wordt besproken gedurende het jaar met de betrokken partijen in het kernteam RIEC Den Haag.

Acties 2025

Algemene afspraken

Betekenisvolle integrale casuïstiek en ruimte voor lokale casuïstiek

- Partners pakken casuïstiek op die zoveel mogelijk aansluit bij de prioriteiten in de regio: drugs en mensenhandel.
Betrokken partners: Alle partners ondersteund door RIEC-bureau
- Het RIEC-bureau zoekt met de partners naar mogelijkheden om de looptijd van casuïstiek te versnellen binnen de kaders van de landelijke RIEC-werkprocessen. Dit vergt zowel van het RIEC-bureau als van de partners inzet om samenwerkingsafspraken na te komen.
Betrokken partners: Alle partners ondersteund door RIEC-bureau
- De casusregisseurs van het RIEC-bureau blijven zoeken naar nieuwe methodieken en innovaties met betrekking tot de aanpak. Hiervoor zullen zij een training volgen in 2025.
Betrokken partners: RIEC-bureau
- Bij casussen waar tevens een opsporingsonderzoek speelt, wordt zoveel mogelijk aangesloten bij opsporing. Afhankelijk van het tempo van het opsporingsonderzoek wordt zo toegewerkt naar betekenisvolle integrale casuïstiek.
Betrokken partners: Per casus in afstemming
- Er worden waar mogelijk en gewenst pilots gedraaid met casuïstiek waarin verschillende aanpakken worden uitgetoetst: de pilot aan OMT ABC met ondersteuning van een inhoudelijk expert loopt in 2025 door.
Betrokken partners: Politie, OM en overig betrokken partners
- De verbinding RIEC-DRR wordt doorontwikkeld.
Betrokken partners: DRR, OM, RIEC-bureau
- Politie en OM zullen gezamenlijk verkennen welke mogelijkheden er zijn voor de integrale aanpak van mensenhandel vanuit de taken van AVIM. Hierbij zal het RIEC-bureau uitlezen welke integrale mogelijkheden de RIEC-samenwerking kan bieden.
Betrokken partners: Politie, AVIM, OM, RIEC-bureau

Zichtbare interventies, meer inzet van communicatie in casuïstiek

- Naast de klassiekere aanpak wordt ingezet op kortlopende en zichtbare interventies. Hierbij wordt meer aandacht besteed aan het intern communiceren van alle partners om aan te moedigen dat er een focus wordt behouden op de beoordeling van integrale kansen.
Betrokken partners: Alle partners
- Communicatie wordt waar mogelijk ingezet als interventie met als doel om ondermijnende criminaliteit te ontmoedigen door (afpak)successen via zichtbare interventies te tonen en de maatschappij te laten zien dat misdaad niet loont.
Betrokken partners: Alle partners

- De verbinding tussen RIEC en HEIT wordt verder ontwikkeld binnen de kaders van de WGS. De uitwerking van werkafspraken wordt afgestemd in Q1 2025.
Betrokken partners: HEIT en RIEC-bureau (en betrokken partners)
- De website van de Veiligheidscoalitie regio Den Haag en de gezamenlijke nieuwsbrief worden ingezet om eenheid uit te stralen tussen het HEIT, Regionaal Samenwerkingsverband Integrale Veiligheid (RSIV), Platform Veilig Ondernemen (PVO) en RIEC Den Haag.
Betrokken partners: RIEC-bureau
- De pilot informatieverzoeken ten behoeve van betere informatie-uitwisseling tussen de NLA en de RIEC-samenwerking wordt doorgezet in 2025.
Betrokken partners: NLA en RIEC-bureau

Fenomeenonderzoek: de volgende integrale onderzoeken komen voort uit de ontwikkelstrategie 2025-2028 en wordt een start mee gemaakt in 2025

Voor volgende onderzoeken wordt in 2025 een onderzoeksvoorstel/plan van aanpak uitgewerkt door het RIEC-bureau. Deze uitwerking wordt door de partners beoordeeld. Uitvoering van de onderzoeken valt onder analyse en onderzoekscapaciteit van het RIEC-bureau. Partners die betrokken zijn bij de fenomenen worden in ieder geval gevraagd om expertise en kennis te delen in de vorm van interviews. Als aanvullende informatie of capaciteit van partners gewenst is, wordt dit opgenomen in de uitwerking.

1. Onderzoek synthetische drugs;
 - a. Dit onderzoek valt onder een handhavingsknelpunt. Het plan van aanpak dat eerder is gemaakt wordt bijgewerkt en opnieuw aan partners voorgelegd (Q1 2025).
2. Onderzoek naar financiële facilitators;
 - a. In 2025 zal een uitwerking gemaakt worden gericht op een verkennend 'kwalitatief' onderzoek. Hierbij wordt de expertise van partners gevraagd, door middel van interviews.
3. Onderzoek zorgcriminaliteit;
 - a. In 2025 zal een uitwerking gemaakt worden gericht op een verkennend 'kwalitatief' onderzoek, met naar verwachting een analyse van bestaande RIEC-casuisstiek op verbanden met zorgcriminaliteit. Hierbij wordt de expertise van partners gevraagd, door middel van interviews.
4. Fenomeenonderzoek op basis van nieuwe trends die gesignaleerd zijn in het kader van trendwatching.
 - a. De ontwikkeling van nieuwe modus operandi en criminele activiteiten maakt dat de samenwerking nieuwe trends kan waarnemen, waar mogelijk nieuwe kennis over opgebouwd kan worden. In 2025 wordt ruimte gemaakt bij het RIEC-bureau voor een fenomeenonderzoek op basis van trendontwikkeling. De uitwerking zal worden gericht op een verkennend 'kwalitatief' onderzoek. Hierbij wordt de expertise van partners gevraagd, door middel van interviews.

Fenomeenonderzoeken zijn gericht op het vinden van nieuwe barrières en het bieden van concreet handelingsperspectief.

Betrokken partners: RIEC-bureau en partners

Aanpak per Spoor



Spoor 1 – voorkomen van Jonge aanwas – programma Dealbreakers

Preventieve integrale jeugdaanpak

- Gemeenten versterken hun preventieve jeugdaanpak ter voorkoming van jonge aanwas in de drugscriminaliteit en zorgen voor betere samenwerking tussen het veiligheidsdomein, sociaal domein en onderwijsdomein. Startende gemeenten krijgen drie maanden ondersteuning van een Dealbreakers-projectadviseur van het RIEC-bureau om de aanpak op te zetten.
Betrokken partners: Gemeenten met lokale partners en RIEC-bureau
- De Dealbreakers-projectadviseur van het RIEC-bureau ondersteunt gemeenten in opzetten of verstevigen van de samenwerking met scholen en het implementeren van interventies.
Betrokken partners: Dealbreakers
- Het RIEC-bureau continueert de organisatie van het leernetwerk voor de gemeenten die meedoen aan Dealbreakers.
Betrokken partners: Dealbreakers
- Vanuit Dealbreakers worden bewustwordingstrainingen gegeven aan gemeenten en hun professionals die in hun werk met jongeren in contact komen (denk aan docenten, jeugdboa's, jeugdhulpverleners, jongerenwerkers).
Betrokken partners: Dealbreakers

Beschikbare interventies

- Voor middelbare scholen in de RIEC regio Den Haag waar (mogelijke) risico's of vermoedens zijn dat jongeren in aanraking komen met drugscriminaliteit is een meerjarig lespakket met interventies beschikbaar (de doorlopende leerlijn).
Betrokken partners: Gemeenten met Dealbreakers
- Dealbreakers stelt (indien gewenst) een bestaande interventie beschikbaar aan deelnemende gemeenten voor het basisonderwijs, gericht op het versterken van weerbaarheid van kinderen in groep 7 en 8.
Betrokken partners: Dealbreakers

- TNO gaat onderzoeken op welke punten de interventies die Dealbreakers aan scholen aanbiedt aangescherpt of/of aangevuld moeten worden. Het doel hiervan is dat de interventies zo goed mogelijk aansluiten op zowel wetenschappelijke kennis uit het Landelijke Kwaliteitskader Effectieve Jeugdinterventies als op de lokale context en behoeften van gemeenten en scholen.
Betrokken partners: TNO en Dealbreakers
- Skill School is als interventie beschikbaar voor kwetsbare jongeren in de regio. Skill school wordt georganiseerd door de gemeente Leiden en Den Haag. Een doel in 2025 is dat Skill School ook toegankelijk wordt voor jongeren uit de kleinere omliggende gemeenten, bijvoorbeeld door 'hubs' met activiteiten te organiseren, in samenwerking met deze gemeenten en jongerenwerk.
Betrokken partners: Skill School
- Het interventieaanbod wordt verbreed, waarbij de interventies ook in de context van wijken en sportverenigingen ingezet kunnen worden.
Betrokken partners: Dealbreakers
- In het interventieaanbod wordt meer aandacht gegeven aan online vormen van criminaliteit en het voorkomen hiervan. In de bestaande interventies van de doorlopende leerlijn, en/of in een aanvullende interventie gericht op online criminaliteit.
Betrokken partners: Dealbreakers

Communicatie

- De website www.dealbreakers.nl met informatie voor ouders, professionals en jongeren wordt voortgezet, aangevuld en gemonitord op het bereik.
Betrokken partners: Dealbreakers
- Ontwikkelen van nieuwe content gericht op jongeren, waarbij aandacht is voor diversiteit in de regio, zodat alle jongeren zich hierin kunnen herkennen. Daarnaast inzet op nieuwe content gericht op ouders, docenten en professionals.
Betrokken partners: Dealbreakers
- Voor gemeenten ontwikkelen van een overzichtelijke toolkit met communicatiematerialen die zij kunnen gebruiken om over hun aanpak te communiceren, bepaalde thema's uit te lichten of doelgroepen aan te spreken.
Betrokken partners: Dealbreakers

Verbreiding doelgroepen

Vanaf 2025 extra aandacht voor ontwikkelen interventies/beleid voor:

- Jongeren met een lichtverstandelijke beperking (LVB)
- Kwetsbare meiden
- Jonge statushouders

Betrokken partners: Dealbreakers

Ouderbetrokkenheid

Ontwikkelen van voorlichtingsmaterialen voor ouders (met name ouders van kinderen tot en met 12 jaar). Gemeenten/scholen kunnen deze gebruiken.

Betrokken partners: Dealbreakers en gemeenten

Drugsgebruik onder jongeren

- Opzetten van samenwerking met verslavingszorg, bijvoorbeeld in het ontwikkelen en geven van voorlichting over zowel drugscriminaliteit als drugsgebruik.
Betrokken partners: Dealbreakers en gemeenten
- Bestaande interventies gericht op jongeren en drugsgebruik, zoals de Coke Show, worden met advies vanuit Dealbreakers verder doorontwikkeld en ingezet in gemeenten.
Betrokken partners: Dealbreakers
- De gemeenten Noordwijk, Oegstgeest en Voorschoten verkennen de mogelijkheid om de Campagne 'Af en toe' (gericht op preventie drugsgebruik bij jongeren) in te zetten.
Betrokken partners: Gemeenten in district F

Criminele uitbuiting van jongeren

- In samenwerking met het RSIV, het Centrum tegen Kinderhandel en Mensenhandel (CKM), de Universiteit Leiden en het OM uitbouwen van kennis op het thema criminele uitbuiting onder jongeren en delen van deze kennis actief met gemeenten en andere ketenpartners.
Betrokken partners: Dealbreakers, RIEC-bureau, RSIV, OM, universiteit Leiden
- Ontwikkelen van een bewustwordingstraining samen met de Universiteit Leiden, gericht op het herkennen van signalen en het bieden van handelingsperspectief voor docenten en andere professionals die in hun werk in contact staan met (kwetsbare) jongeren.
Betrokken partners: Dealbreakers, RIEC-bureau, RSIV, OM, universiteit Leiden
- Opstellen van een communicatietoolkit voor gemeenten en hun scholen en jongerenwerkorganisaties, met campagnematerialen op het thema criminele uitbuiting en kwetsbare meiden.
Betrokken partners: Dealbreakers, RIEC-bureau, RSIV, OM, universiteit Leiden
- Voortzetten van samenwerking met het CKM rondom het hulpplatform Keerpunt, waar jongeren anoniem terecht kunnen die gedwongen worden om criminele feiten te plegen.
Betrokken partners: Dealbreakers, RIEC-bureau, RSIV, OM, universiteit Leiden

Seksuele uitbuiting en jongeren

De campagne 'Paid by myself' die in november 2024 is gestart, loopt door in 2025.

Betrokken partners: RSIV/Dealbreakers

Preventie en repressie

- De samenwerking tussen het samenwerkingsverband RIEC en de Zorg- en veiligheidshuizen (ZVH) wordt voorgezet en doorontwikkeld binnen de kaders van de Wet gegevensverwerking door samenwerkingsverbanden (WGS).
Betrokken partners: Politie, OM, ZVH, RIEC-bureau
- Dealbreakers en ZVH onderzoeken hoe preventieve en repressieve maatregelen meer verbonden kunnen worden om elkaar te kunnen versterken.
Betrokken partners: Dealbreakers en ZVH



Spoor 2– aanpak criminele geldstromen/vastgoed

Algemeen - Misdaad mag niet lonen

- In de integrale RIEC-casuïstiek wordt altijd gekeken of er zicht is op criminele geldstromen, naar afpakkemogelijkheden en naar mogelijkheden om het criminele bedrijfsproces te frustreren. De financieel expert bij het RIEC-bureau adviseert hiertoe in casuïstiek.
Betrokken partners: Alle partners en RIEC-bureau
- In de regionale Expertgroep financieel (deelnemers FIOD, FIU, Fino-Finac, Belastingdienst, RIEC-bureau en gemeenten Leiden en Den Haag) wordt gewerkt aan vergroten, borgen en ontsluiten van kennis door het bespreken van concrete financiële vraagstukken in (geanonimiseerde) casuïstiek.
Betrokken partners: FIOD, FIU, Fino-finac, belastingdienst, RIEC-bureau en gemeenten Leiden en Den Haag (OM als agenda lid)
- Er worden nieuwe samenwerkingen gezocht om kennis uit te wisselen. Het gaat om organisaties als CJIB, DNB, banken, Bureau Financieel Toezicht (BFT), het Bureau Toezicht WWFT (Wet ter voorkoming van Witwassen en het Financieren van Terrorisme), AFM en FEC (Financieel Expertisecentrum).
Betrokken partners: RIEC-bureau en Expertgroep financieel
- In januari 2025 is een (politie)medewerker bij de Financial Intelligence Unit (FIU) gestart ten behoeve van de RIEC-samenwerking. Met de politie worden afspraken gemaakt over de evaluatie en monitoring van de activiteiten van deze medewerker. Ten behoeve van de integrale RIEC-samenwerking zijn er in ieder geval de volgende wensen om te realiseren:
 - a. Analyseren en onderzoeken van transacties en fenomenen tbv de eenheid, zodat partners hierop actie kunnen ondernemen binnen eigen taken en bevoegdheden.
 - b. Zorgen dat verdachte transacties waar nodig onderdeel worden van de beschikbare achtergrondinformatie in de integrale casuïstiek
 - c. Zorgen dat verdachte transacties waar nodig onderdeel worden van de beschikbare achtergrondinformatie in HHK's en (fenomeen)onderzoeken.
Betrokken partners: FIU/ politie /Belastingdienst / FIOD/ RIEC-bureau (financiering vanuit Versterkingsgelden)

Vastgoedcriminaliteit

- De in 2024 opgerichte Regionale Vastgoedtafel (RVT) Den Haag wordt voortgezet. De toezichthouders op de poortwachters van de vastgoedbranche zullen hierbij

eveneens aansluiten.

Betrokken partners: Publieke en private partners, ondersteund door RIEC-bureau

- Gemeenten starten lokale vastgoedtafels naar aanleiding van lokale problematiek. Gemeente Leiden is hier al mee gestart. Casuïstiek van lokale tafels kan geanonimiseerd worden ingebracht aan de regionale vastgoedtafel. Kennis hierover wordt gedeeld.

Betrokken partners: Gemeenten

- Het hoofd van RIEC Den Haag neemt deel aan de landelijke vastgoedtafel. Knelpunten uit de regionale en lokale tafels kunnen ingebracht worden aan de landelijke tafel.

Betrokken partners: RIEC-bureau

- De adviseur vastgoed van het RIEC-bureau adviseert partners in complexe integrale casuïstiek met vastgoed over mogelijk in te zetten interventies.

Betrokken partners: RIEC-bureau

- De adviseur vastgoed van het RIEC-bureau geeft trainingen aan gemeentelijke afdelingen over het herkennen van signalen van witwassen via vastgoed.

Betrokken partners: RIEC-bureau

- De adviseur vastgoed van het RIEC-bureau geeft samen met gemeenten (onder regie van PVO) trainingen aan poortwachters zoals notarissen, makelaars etc.

Betrokken partners: RIEC-bureau en PVO

- Er is een vastgoedscan ontwikkeld door het RIEC-bureau die een gemeente, ondersteund door het RIEC-bureau, kan uitvoeren. De scan kan ook als input dienen om na te gaan of er in het geografische gebied nog een andere overheidspartner signalen heeft van structureel niet naleven van geldende wet- en regelgeving.

Betrokken partners: Gemeenten met het RIEC-bureau

- Gemeenten met een effectief gemeentelijk beleid tegen vastgoedcriminaliteit delen best practices met andere gemeenten. Het RIEC-bureau onderzoekt hoe deze toepasbaar gemaakt kunnen worden voor andere gemeenten in de regio.

Betrokken partners: Gemeenten, ondersteund door RIEC-bureau

- Communicatie wordt ingezet om partners en stakeholders zowel bewust als weerbaar te maken tegen ondermijnende criminaliteit in de vastgoedsector. Hiervoor ontwikkelt het RIEC-bureau in samenwerking met PVO een communicatieplan en vervolgens worden voor de uitvoering verschillende communicatiemiddelen gemaakt.

Betrokken partners: PVO en RIEC-bureau

Zorgcriminaliteit

- Het RIEC-bureau organiseert in het voorjaar een sessie georganiseerd voor gemeenten hoe zij zorgcriminaliteit kunnen voorkomen.

Betrokken partners: RIEC-bureau

- Team BOOST verkent met FINO en FIU welke (onderzoeks-) mogelijkheden op dit thema liggen voor team BOOST.

Betrokken partners: Team BOOST (politie)



Spoor 3a – verhogen weerbaarheid: bij de partners en in de maatschappij

Algemeen

- Gemeenten zorgen voor een up-to-date ondermijningsbeleid op gebied van o.a.:
 - Damocles (art 13b Opiumwet),
 - Bibob,
 - mensenhandel.

Betrokken partners: Gemeenten en RIEC-bureau

- Gemeentelijke medewerkers binnen verschillende werkvelden kunnen signalen van ondermijning herkennen en weten waar ze die moeten melden. Het RIEC-bureau ondersteunt hierbij met trainingen en gerichte advisering.

Betrokken partners: Gemeenten en RIEC-bureau

- De bestuursrechtjurist van het RIEC-bureau zal advies leveren aan gemeenten waar het Damoclesbeleid aan een update toe is.

Betrokken partners: Gemeenten en RIEC-bureau

- Het RIEC-bureau werkt samen met andere RIEC's en de VNG aan een update van de landelijke handreiking voor de ondermijningsartikelen in de APV.

Betrokken partners: Gemeenten en RIEC-bureau

- Er worden voor de periode 2026-2028 nieuwe samenwerkingsafspraken opgesteld met de provincie Zuid-Holland en het RIEC-bureau.

Betrokken partners: Provincie Zuid-Holland en RIEC-bureau

Bibob-ondersteuning

- Het RIEC-bureau werkt nauw samen met de provincie Zuid-Holland op gebied van Bibob. De provincie detacheert een medewerker voor 0.2 fte bij het RIEC-bureau voor Bibob-ondersteuning aan gemeenten.

Betrokken partners: RIEC-bureau en provincie Zuid-Holland

- Op aanvraag van de gemeente kunnen Bibob-kennissessies en/of presentaties op maat worden georganiseerd door het Bibob team van het RIEC-bureau.

Betrokken partners: RIEC-bureau en gemeenten

- De districtelijke werkgroepen Bibob worden voortgezet met het doel om kennis uit te wisselen en van elkaar te leren bij de uitvoering van het Bibob-onderzoek.

Betrokken partners: RIEC-bureau en gemeenten

- Het RIEC-bureau zal de e-learning Bibob verder door ontwikkelen.

Betrokken partners: RIEC-bureau en gemeenten

- Ieder kwartaal wordt een Bibob koffiemoment georganiseerd bij het RIEC-bureau waarbij Bibob collega's uit de regio worden uitgenodigd. Doel van de bijeenkomst is met elkaar te sparren en/of vragen neerleggen bij de collega's.
Betrokken partners: RIEC-bureau en gemeenten
- In 2025 wordt er een Bibob netwerkdag georganiseerd door het RIEC-bureau Den Haag.
Betrokken partners: RIEC-bureau en gemeenten
- Het Bibob team van het RIEC-bureau zal in het jaar 2025 verder gaan met het ondersteunen van gemeenten bij het Bibob-beleid en bij het Bibob-onderzoek.
Betrokken partners: RIEC-bureau en gemeenten
- In district Leiden-Bollenstreek (F) wordt een pilot gestart op het gebied van versterking van de lokale Bibob, analyse en BOA-capaciteit en meer inzet van specialistische middelen bij controles door gemeenten.
Betrokken partners: Gemeenten district F

Bestuursrecht - ondersteuning

- Het RIEC-bureau heeft een bestuursrechtjurist die, op verzoek, gemeenten ondersteunt bij het inzetten van bestuursrechtelijke interventies zoals het sluiten van woningen, last onder dwangsom, invoeren vergunningplicht etc.
Betrokken partners: RIEC-bureau
- Gemeenten kunnen bij het RIEC-bureau terecht voor presentaties/trainingen over de bestuurlijke aanpak van ondermijning
Betrokken partners: RIEC-bureau
- Gemeenten worden door het RIEC-bureau hands-on ondersteund bij (integrale) controles en de mogelijke juridische afhandeling na een controle (besluiten opstellen, bezwaarprocedures etc.).
Betrokken partners: RIEC-bureau

Dashboard Ondermijning en Weerbaarheid

- Het dashboard ondermijning en weerbaarheid wordt geëvalueerd en verder doorontwikkeld door het RIEC-bureau. Het dashboard vervangt de ondermijningsbeelden en weerbaarheidsscans.
Betrokken partners: RIEC-bureau en partners
- Jaarlijks gaat de bestuurlijk ondersteuner (of accountmanager) van het RIEC-bureau bij alle gemeenten langs om de stand van zaken met betrekking tot weerbaarheid door te nemen, best practices uit te wisselen en adviezen te geven.
Betrokken partners: RIEC-bureau en partners
- Partners leveren tijdig gevraagde cijfermatige informatie om het dashboard te vullen.
Betrokken partners: RIEC-bureau en partners

Weerbaarheid/bewustwording

Gemeenten kunnen in het kader van interne en externe weerbaarheid een beroep doen op budget van de RIEC-samenwerking, zoals voor doelgroeptrainingen, roadshow ondermijning, e-learnings en campagnes. Door het RIEC-bureau worden hier begin 2025 spelregels voor opgesteld die gedeeld worden via de OMT's.

Betrokken partners: Gemeenten

RIEC-academie Den Haag

- Op basis van de lokale behoefte en gericht op verschillende doelgroepen geeft het RIEC-bureau bewustwordingstrainingen.
Betrokken partners: RIEC-bureau
- Er worden in januari en februari bestuurlijke diner sessies georganiseerd voor burgemeesters en gemeentesecretarissen op gebied van integriteit en weerbaarheid.
Betrokken partners: RIEC-bureau en provincie Zuid-Holland
- Er wordt in het najaar een masterclass aanpak ondermijning voor burgemeesters georganiseerd.
Betrokken partners: RIEC-bureau
- Er wordt door het RIEC-bureau vier keer per jaar een inwerkdag voor nieuwe medewerkers van het RIEC-bureau en partners over de RIEC-samenwerking georganiseerd.
Betrokken partners: RIEC-bureau
- De universiteit Leiden, gemeente Leiden en het RIEC-bureau verzorgen in april ten behoeve van medewerkers uit de RIEC-regio Den Haag een specialisatiecursus ondermijning.
Betrokken partners: RIEC-bureau
- Er wordt een training georganiseerd op het RIEC-bureau voor nieuwe burgemeesters in de regio.
Betrokken partners: RIEC-bureau
- Het RIEC-bureau organiseert Bibob-cursusdagen voor Bibob-medewerkers van gemeenten. De Bibob cursus wordt in het najaar gegeven.
Betrokken partners: RIEC-bureau
- Alle deelnemers van de RIEC-academie én nieuwe medewerkers van RIEC-partners die zich bezighouden met de integrale aanpak van ondermijning ontvangen een inwerkpakket. Deze kan vervolgens ook worden gebruikt als naslagwerk bij werkzaamheden in de integrale samenwerking.
Betrokken partners: RIEC-bureau
- Er worden door het RIEC-bureau trainingen georganiseerd voor medewerkers en partners over de gegevensverwerking binnen de integrale samenwerking.
Betrokken partners: RIEC-bureau

Integriteit en weerbaarheid

- Mede op basis van de input uit de bestuurlijke dinersessies wordt gewerkt aan regionale afspraken op gebied van bestuurlijke weerbaarheid en integriteit.
Betrokken partners: RIEC-bureau, provincie Zuid-Holland, gemeenten
- Gemeenten zorgen dat de VOG-p standaard wordt aangevraagd voor die medewerkers die hiervoor in aanmerking komen. Het RIEC-bureau kan hierbij adviseren en zal de uitwisseling van kennis en leerpunten onder de gemeenten ondersteunen.
Betrokken partners: Gemeenten
- In de gemeente Den Haag wordt geïnvesteerd in de uitwerking van de notitie 'Weerbaar ambtenarenapparaat'. Aanbevelingen uit de datavolwassenheidsscan worden hierin meegenomen.
Betrokken partners: Gemeente Den Haag

- Er wordt bij gemeenten in district D en E een pilot gestart op gebied van datavolwassenheid. Er wordt bij minimaal twee gemeenten in deze districten een datavolwassenheidsscan uitgevoerd. Met de gemeenten in het district wordt bekeken hoe verder in vulling te geven aan deze pilot.
Betrokken partners: RIEC-bureau en gemeenten district D en E
- Er wordt bij gemeenten in district G een pilot gestart met een projectleidersrol die het districtelijk bundelen van toezichts- en handhavingscapaciteit gaat onderzoeken en aanjagen. Dit wordt samen met de deelnemers aan de OMT verder uitgewerkt.
Betrokken partners: RIEC-bureau en gemeenten district G
- De districtelijke werkgroep arbeidsuitbuiting in district G wordt voortgezet.
Betrokken partners: District G
- Het RIEC-bureau blijft gerichte ondersteuning leveren aan kleine gemeenten door bijvoorbeeld het detacheren van medewerkers.
Betrokken partners: RIEC-bureau
- Team BOOST wordt bij de politie voortgezet, waarbij het team binnen de politie wordt ingezet in relatie tot de gezamenlijke prioriteiten uit de ontwikkelstrategie. Ook wordt de samenwerking tussen het RIEC-bureau en team BOOST verder gestructureerd en geïntensiveerd. Deze inzet van team BOOST wordt aan het einde van het jaar geëvalueerd.
Betrokken partners: Politie en RIEC-bureau
- Er wordt in november 2025 een netwerkdag georganiseerd om partners te inspireren, kennis te delen en het netwerk te versterken.
Betrokken partners: RIEC-bureau
- Het RIEC-bureau organiseert één keer per kwartaal een bijeenkomst voor de communicatiewerkgroep waarbij partners best practices kunnen uitwisselen en het netwerk verstevigd wordt.
Betrokken partners: RIEC-bureau, gemeenten, politie



Spoor 3b - verhogen weerbaarheid in kwetsbare branches en op kwetsbare locaties

Zicht krijgen

- In het kader van zicht vergroten en kwetsbaarheden in kaart brengen: de zogenoemde 'blinde vlekken' van de bedrijventerreinen worden door gemeenten in de regio in kaart gebracht. Daarnaast blijft de mogelijkheid om onder het in december door de stuurgroep vastgestelde handavingsknelpunt bedrijventerreinen een bedrijventerreinen scan te laten maken door het RIEC-bureau. Besluitvorming vindt plaats via de OMT.
Betrokken partners: Partners en RIEC-bureau
- Het 'informatiebeeld buitengebied' kan door alle gemeenten worden aangevraagd met als doel kwetsbare locaties zichtbaar maken en locatiegerichte interventies plegen. Dit beeld wordt gemaakt door het RIEC-bureau met medewerking van de provincie, op basis van gemeentelijke en provinciale bronnen en bevat geen persoonsgegevens.
Betrokken partners: RIEC-bureau en provincie Zuid-Holland
- In 2024 is een onderzoek gestart naar misbruik van (binnenwater)schepen die gebruik maken van overslaglocaties bij bedrijventerreinen. De resultaten en adviezen worden in 2025 gedeeld met gemeenten en verwerkt in de handreiking aanpak bedrijventerreinen.
Betrokken partners: RIEC-bureau

Meer toezicht

- Gemeenten en politie maken lokaal afspraken over wat er mogelijk is voor het toezicht houden op bedrijventerreinen en het buitengebied, afhankelijk van de lokale problematiek. Hierbij kan onder andere gedacht worden aan 'Knock and Talk' gesprekken door toezichthouders van gemeenten en/of een spreekuur van de wijkagent op het bedrijventerrein.
Betrokken partners: Gemeenten en politie
- Het RIEC-bureau adviseert over de inzet van communicatie bij acties in het buitengebied en op bedrijventerreinen en ontwikkelt middelen zoals flyers.
Betrokken partners: RIEC-bureau

Integrale controles

Bij signalen van ondermijnende criminaliteit op bedrijventerreinen kan een integrale controle ingezet worden. Hier worden lokaal afspraken over gemaakt. Er worden integrale controles gehouden en integrale aanpakken gedaan wanneer signalen van ondermijnende criminaliteit op bedrijventerreinen hier aanleiding toe geven. Het RIEC-

bureau kan hierbij ondersteunen.

Betrokken partners: alle relevante partners, HEIT, RIEC-bureau

Bewustwordingscampagnes

- In 2024 is de MMA-campagne rondom ondermijnende criminaliteit op bedrijventerreinen van start gegaan. Deze campagne zal doorlopen tot en met maart 2025.

Betrokken partners: Partners in de RIEC-samenwerking

- De campagne gericht op het buitengebied "Ik zeg nee, tegen verdachte huurders" is eind 2024 van start gegaan. Deze campagne heeft als doel om ondernemers te ondersteunen bij het bieden van weerstand tegen verdachte voorstellen. Voor deze campagne zijn communicatiemiddelen ontwikkeld om weerbaarheid van de doelgroep te vergroten. Deze middelen kunnen ook in 2025 door de partners ingezet worden.

Betrokken partners: Partners in de RIEC-samenwerking

Trainingen signaalherkenning

Er worden door het RIEC-bureau trainingen aan toezichthouders en BOA's voor signaalherkenning en ondermijning op kwetsbare locaties georganiseerd. Gemeenten kunnen dit aanvragen bij het RIEC-bureau.

Betrokken partners: RIEC-bureau

Aanpak misbruik vestigingsadressen

De betrokken partners ontwikkelen een aanpak tegen misbruik van vestigingsadressen. Dit project ziet op detecteren en aanpak van vele bedrijfsinschrijvingen op een (onlogisch) adres. De ontwikkelde aanpak wordt getoetst in een lopende RIEC-casus.

Betrokken partners: Politie (FINO), Belastingdienst, KvK en andere relevante partners, RIEC-bureau - versterkte financiële aanpak

Publiek – private samenwerking uitgebreid

Inrichten van publiek-private samenwerkingen en netwerkbijeenkomsten op bedrijventerreinen en in het buitengebied. Doel is lokale ondernemers met PVO samen te laten werken om criminaliteit te voorkomen, signaleren, melden, bestrijden of weg te houden.

Betrokken partners: PVO in samenwerking met aanpak bedrijventerreinen en buitengebied RIEC-bureau

Arbeidsuitbuiting

- Ontwikkelen van voorlichtingsmateriaal in samenwerking met betrokken partners voor arbeidsmigranten, gemeenteambtenaren en ondernemers ter voorkoming van arbeidsuitbuiting en leren herkennen van signalen.

Betrokken partners: RIEC-bureau/RSIV en partners

- In 2025 wordt een campagne ontwikkeld rondom arbeidsuitbuiting. De campagne heeft als doel de bewustwording van werkgevers te vergroten en hen alerter te maken op het herkennen van signalen.

Betrokken partners: RIEC-bureau/RSIV en partners

- Met het oog op de invoering van het wetsvoorstel toelating terbeschikkingstelling van arbeidskrachten, dat strengere eisen gaat stellen aan uitzendbureaus, wordt gericht ingezet op controle en aanpak van uitzendbureaus waarbij mogelijk sprake

is van arbeidsuitbuiting.

Betrokken partners: RIEC-bureau/RSIV en partners

Kenniskringen

- Het RIEC-bureau organiseert voor de partners vier keer per jaar een kenniskring om best practices te delen en samenwerking te zoeken. Deze onderwerpen gaan over de aanpak (zowel preventief als repressief) van ondermijning in het buitengebied en de (glas) tuinbouw.

Betrokken partners: RIEC-bureau en betrokken partners

- Het RIEC-bureau organiseert voor de partners vier keer per jaar een kenniskring bedrijventerreinen om samen te werken en kennis te delen bij het bestrijden van ondermijnende criminaliteit op bedrijventerreinen.

Betrokken partners: RIEC-bureau en betrokken partners

Scheveningen Haven

In 2025 wordt uitvoering gegeven aan het in januari 2024 vastgestelde actieplan Scheveningen-Haven waar de volgende kaders in staan:

- Versterken van de informatiepositie en gegevensdeling tussen betrokken partners. Aan de hand van de gemeentelijke analyse (ondersteund door een analist van het RIEC-bureau) wordt besloten of een handhavingsknelpunt wenselijk is.

Betrokken partners: Gemeente Den Haag, Havenbedrijf gemeente Den Haag, politie, KMar, Douane, RIEC-bureau en PVO

- Uitvoeren van een onderzoek naar de bijdrage van pleziervaart aan ondermijnende criminaliteit.

Betrokken partners: Gemeente Den Haag, Havenbedrijf gemeente Den Haag, politie, KMar, Douane, RIEC-bureau en PVO

- Inzet van een politieboot voor nautische taken in de haven desgewenst verankeren, op basis van de leerpunten uit de evaluatie van de inzet.

Betrokken partners: Gemeente Den Haag, Havenbedrijf gemeente Den Haag, politie, KMar, Douane, RIEC-bureau en PVO

- Doorontwikkelen van registratiesysteem met technologische middelen en uitbreiden van functionaliteiten.

Betrokken partners: Gemeente Den Haag, Havenbedrijf gemeente Den Haag, politie, KMar, Douane, RIEC-bureau en PVO

- Operatie en opsporing met elkaar verbinden.

Betrokken partners: Gemeente Den Haag, Havenbedrijf gemeente Den Haag, politie, KMar, Douane, RIEC-bureau en PVO

- Ondernemers weerbaarder maken in samenwerking met PVO.

Betrokken partners: Gemeente Den Haag, Havenbedrijf gemeente Den Haag, politie, KMar, Douane, RIEC-bureau en PVO

- Integrale controles plannen en uitvoeren door de partners van het projectteam Scheveningen haven.

Betrokken partners: Gemeente Den Haag, Havenbedrijf gemeente Den Haag, politie, KMar, Douane, RIEC-bureau en PVO

- Oprichten van een publiek private samenwerking in een SVO-verband.

Betrokken partners: Gemeente Den Haag, Havenbedrijf gemeente Den Haag, politie, KMar, Douane, RIEC-bureau en PVO

- Realiseren van een integrale Hub van waaruit operationele diensten gaan samenwerken.
Betrokken partners: Gemeente Den Haag, Havenbedrijf gemeente Den Haag, politie, KMar, Douane, RIEC-bureau en PVO
- Vaststellen en ten uitvoer brengen van een plan van aanpak ondermijning voor kleine zeehavens. Bijvoorbeeld de Mainport-aanpak vanuit het Ministerie van J&V kan gebruikt worden voor delen van kennis.
Betrokken partners: Gemeente Den Haag, Havenbedrijf gemeente Den Haag, politie, KMar, Douane, RIEC-bureau en PVO

Weerbare Sierteeltsector

- Binnen de regio wordt het programma weerbare sierteelt dat in het kader van de mainport-aanpak is opgesteld voortgezet. Politie, OM, belastingdienst, RIEC-bureau, PVO, en gemeenten Westland en Katwijk werken samen met de partners uit de Amsterdamse regio en Royal Flora Holland aan een weerbare sierteeltsector. Het programma kent een eigen financieringslijn. Vanuit het RIEC-bureau wordt gezorgd voor verbinding met het project buitengebied, het project bedrijventerreinen en het thema arbeidsuitbuiting.
Betrokken partners: Politie, OM, belastingdienst, RIEC-bureaus Den Haag en Amsterdam, PVO Den Haag en Amsterdam, gemeenten Uithoorn, Aalsmeer, Westland en Katwijk (in samenwerking met Royal Flora Holland)
- In 2024 zijn scans uitgevoerd door het RIEC-bureau naar bedrijvigheid op het veilingterrein in Rijnsburg. De scan levert resultaten op voor verdere aanpak binnen dit programma en wordt naar verwachting herhaald voor het terrein in Naaldwijk. Een integrale RIEC-aanpak behoort tot de mogelijkheden als dit noodzakelijk blijkt, besluiten over het starten van zo'n aanpak loopt via de OMT's.
Betrokken partners: RIEC-bureau en programma Weerbare Sierteelt
- In 2024 is een onderzoek gestart naar misbruik van het (weg) transport van sierteelt voor drugscriminaliteit. Dit onderzoek loopt naar verwachting door tot begin 2025 en op basis van de adviezen uit het onderzoek zal in 2025 een aanpak ontwikkeld worden samen met het PVO.
Betrokken partners: RIEC-bureau en PVO



Overige ontwikkelingen

Vervolg bestuurlijk signaal registratie niet ingezetenen (RNI)

In 2024 is er een reactie gekomen van de betrokken ministeries op het ingediende bestuurlijk signaal RNI. De opstellers van het signaal hebben afgesproken om in 2025 één keer per kwartaal bijeen te komen, gezamenlijk met de Rijksdienst voor Identiteitsgegevens, om verder uitwerking te geven aan het signaal en nieuwe ideeën te bespreken.

Betrokken partners: NLA, AVIM-Noord Holland, ECID, EMM en de RIEC-bureaus Den Haag en Limburg

Relevante ontwikkelingen binnen analyse en onderzoek RIEC-bureau:

- Trendwatching wordt binnen het RIEC-bureau verder geprofessionaliseerd. Trends worden door partners of RIEC-medewerkers aangedragen. De binnengekomen trends worden teruggekoppeld aan de convenantpartners en kunnen de basis vormen voor nieuwe inzichten en handelingsperspectieven. Landelijk delen de RIEC's deze trends met elkaar.

Betrokken partners: RIEC-bureau

- De analisten van alle RIEC's evalueren geanonimiseerde casuïstiek en leggen modus operandi landelijk vast in een common ground-bestand. Met deze informatie komt er meer zicht op modus operandi en mogelijke interventies;

Betrokken partners: RIEC-bureau

- Landelijk wordt er door de RIEC's gezamenlijk gewerkt aan het ontwikkelen en uitvoeren van effectmeting binnen casuïstiek, genaamd RITME.

Betrokken partners: RIEC-bureau

- Er wordt landelijk gewerkt door alle RIEC's aan het doorontwikkelen en uitvoeren van crime scripting en opbouwen van een kennisbank, genaamd PAX. Hiermee wordt beoogd om zowel theoretisch, als praktische inzichten in criminele processen te doorgronden en met deze inzichten de casuïstiek te verrijken.

Betrokken partners: RIEC-bureau

- Bezien wordt in 2025 of en hoe de integrale samenwerking binnen alle juridische kaders AI kan gebruiken (bijvoorbeeld bij het doen van onderzoek). AI zal niet worden toegepast in relatie tot persoonsgegevens.

Betrokken partners: RIEC-bureau

Implementatie van de Wet gegevensverwerking door samenwerkingsverbanden (WGS) en het Besluit gegevensverwerking door samenwerkingsverbanden (BGS)

De wet treedt in werking op 1 maart 2025. De implementatie van de WGS en de BGS vergt veel inzet van het RIEC-bureau en haar partners. De volgende zaken worden geregeld:

- Bij de gemeente Den Haag is één contactpunt ingericht voor burgers. Er wordt een landelijk werkproces opgesteld en afgestemd met de partners over hoe het proces loopt bij inzageverzoeken, datalekken en informeren betrokkenen.
Betrokken partners: RIEC-bureau en partners
- De FG van de gemeente Den Haag is aangesteld als coördinerend FG. Er wordt een Handreiking vastgesteld door de Stuurgroep RIEC, waar o.a. de taken van de CFG zijn uitgewerkt. De Handreiking wordt in Q4 van 2025 geëvalueerd en eventuele verbeterpunten worden doorgevoerd.
Betrokken partners: RIEC-bureau en partners
- Er wordt advies ingewonnen bij de rechtmatigheidsadviescommissie om de rechtmatigheid van nieuwe verwerkingen en wijziging in verwerkingen te beoordelen. De commissie kan voorstellen aan het samenwerkingsverband doen om onrechtmatigheden op te lossen.
Betrokken partners: RIEC-bureau en partners
- Daarnaast worden diverse andere gevolgen vanuit de WGS/BGS geïmplementeerd, zoals de technische vereisten die verwerkt worden in de ontwikkeling van de nieuwe informatievoorziening (loggen, autorisatiemodel, etc.) en het borgen in het nieuwe zaakstelsel Prisma.
Betrokken partners: RIEC-bureau en partners

Geactualiseerde werkprocessen

- In 2025 worden de landelijk geactualiseerde werkprocessen op casusaanpak, handhavingssknelpunten en gebied- en thematische scans geïmplementeerd. De werkprocessen zorgen ervoor dat alle RIEC's het werkproces AVG en WGS-proof en uniform uitvoeren.
Betrokken partners: RIEC-bureau
- Het RIEC-bureau ondersteunt partners bij de omgang met de geactualiseerde werkprocessen.
Betrokken partners: RIEC-bureau

Invoering nieuw IV-systeem, ter vervanging van RIEC- IS

- In 2025 worden fileshare en RIEC-IS vervangen door een nieuw landelijk ICT-systeem. Het nieuwe systeem is AVG en WGS-proof en ondersteunt de geactualiseerde werkprocessen.
Betrokken partners: RIEC-bureau
- Er worden trainingen gegeven aan RIEC-medewerkers en partners over de werking van het nieuwe systeem.
Betrokken partners: RIEC-bureau

Invoering van nieuwe analysesysteem geborgd in nieuwe IV-systeem

- In 2025 wordt gewerkt aan het beschikbaar maken van een nieuw analysesysteem op hetzelfde platform als het zaakstelsel.
Betrokken partners: RIEC-bureau

- Analisten van partners krijgen hiertoe toegang om samenwerking te bevorderen
Betrokken partners: RIEC-bureau
- Dit analysesysteem is gekoppeld aan het zaakstelsel.
Betrokken partners: RIEC-bureau

Training en opleidingen

- Het RIEC-bureau zorgt dat medewerkers van de partners goed geïnformeerd en getraind worden over de wijzigingen die er aan komen als gevolg van bovenstaande ontwikkelingen.
Betrokken partners: RIEC-bureau
- De medewerkers van het RIEC-bureau krijgen een training over data-ethiek.
Betrokken partners: RIEC-bureau

Overige privacy aangelegenheden

- In 2024 is een privacy-audit uitgevoerd. Eventuele aanbevelingen worden uitgevoerd in 2025.
Betrokken partners: RIEC-bureau
- Samen met de andere RIEC's wordt een dpa uitgevoerd op het werkproces van signaal tot casus. Hier is landelijk een blauwdruk voor opgesteld, daar waar Den Haag afwijkt, wordt de blauwdruk aangevuld.
Betrokken partners: RIEC-bureau
- Eind 2024 is de FG van de gemeente DH gevraagd om advies te geven over de DPIA rapportage HHK bedrijventerreinen. In 2025 zullen de eventuele aanbevelingen van de FG worden opgevolgd, tenzij de Stuurgroep afwijkt van het advies van de FG.
Betrokken partners: RIEC-bureau
- In 2025 wordt het door mandaatregelingen mogelijk gemaakt dat het RIEC-bureau namens gemeenten publiek toegankelijke bronnen kan raadplegen.
Betrokken partners: RIEC-bureau
- De regionale werkgroep voor privacy-juristen van de partners georganiseerd door het RIEC-bureau wordt voortgezet.
Betrokken partners: RIEC-bureau